



**SCET**

**STUDIO**

**L'ŒIL QUI RÉVÈLE  
LES TERRITOIRES**



## AVANT PROPOS

Depuis plus de 10 ans, le studio graphique de la SCET agit en faveur de différentes missions de concertation, de participation, de communication et d'information.

Plus qu'un studio graphique, c'est tout une équipe qui travaille au quotidien pour allier fond et forme. L'objectif est le même que pour l'ensemble de la SCET : accompagner les territoires pour mobiliser, faire participer, concerter, aider à la décision. C'est pourquoi nous avons fait le choix depuis plusieurs années d'intégrer nos équipes créatives directement au sein de l'agence. Le studio graphique travaille, main dans la main, avec les consultants de l'agence pour préparer des visuels et supports qui soient réellement sur-mesure, en fonction des contextes, des territoires, des temporalités. Les retours d'expérience sont également réguliers, afin d'adapter en continu nos pratiques.

### La forme, pas sans le fond

Dessiner un logotype intemporel, ajuster une mise en page avec un bel équilibre des pleins et des vides, créer une identité visuelle sur-mesure, imaginer une affiche qui attire le regard, coder un site internet à la navigation intuitive, concevoir un motion design graphique et dynamique... autant d'exemples où notre studio graphique est essentiel. Forte de ses compétences et de ses expertises, l'équipe les réalise tout autant pour :

- **mobiliser les citoyen.ne.s** avant les temps de concertation/participation (affiche, flyer, réseaux sociaux, invitations, etc) ;
- **accompagner et faciliter les temps forts** par des visuels et des outils dédiés (jeux, motion design, matrices, murs de participation, etc) ;
- **informer et faire de la pédagogie** sur les projets ou démarches des territoires (plaquettes, sites web, panneaux, guides, cartographies grand public, vidéos interviews, etc) ;
- **communiquer et forger une identité** pour un territoire, un projet ou encore une démarche (identité visuelle, logo et baseline, mascottes, guides et supports communicants, etc)

### Pourquoi un portfolio ?

- **1 posture** affirmée de notre studio graphique
- **+ de 30 territoires / démarches** présentés avec des outils et supports graphiques sur-mesure : le meilleur de nos créations récentes
- **+ de 12 formes de démarches** ou de projets différents présentés
- **1 panorama** de notre travail **vidéo**, avec les 68 projets partagés sur notre YouTube
- **+ de 30 outils** différents présentés dans ce portfolio

# LA POSTURE DU STUDIO GRAPHIQUE

## Des images fortes au service de l'intérêt général

**Notre passion :** concevoir des visuels et concepts graphiques qui captent l'attention, sensibilisent, informent et mobilisent.

**Notre ambition :** bousculer les codes de l'esthétique conformiste de la communication publique, impacter le paysage visuel, générer de la complicité avec le spectateur, apporter du sensible et de la poésie, renouveler nos pratiques.

## Des compétences plurielles et complémentaires

Nous sommes spécialisés dans la création au sens large : l'identité visuelle, l'édition, la vidéo, la conception graphique, le design digital, la signalétique grand format... Notre quotidien :

- dessiner des **logotypes** minimalistes (Less is more), impactants et intemporels pour nos projets ;
- concevoir des **identités visuelles** hyper-contextuelles, sur-mesures, pour une identification forte des projets ;
- calibrer des **visuels de mobilisation** qui interpellent, suscitent l'intérêt des passants et des internautes, pour les inciter à participer aux actions de concertation ;
- réaliser des mises en pages de **supports de communication** élégantes, rythmées, qui mettent en valeur le discours et les visuels des projets avec une parfaite cohérence du fond et de la forme : lettres d'information, panneaux d'exposition, guides... ;
- fabriquer des **supports agiles** adaptés aux évènements de **concertation** : carnets de balades, plateaux de jeu, matrices, murs de participation, cartes personae, frises... ;
- imaginer des **infographies** et animer des films en **motion design** pédagogiques et percutants pour sensibiliser tous les publics ;
- programmer des **sites internet** et **questionnaires en ligne** faciles d'utilisation pour favoriser les contributions des citoyens.



## Des engagements justes, sociétaux et durables

**Le sens :** l'approche du graphisme par le studio est à la fois stratégique et sensible. En équipe avec les chefs de projets, nous élaborons des campagnes hyper-contextuelles et créatives : le fond ne peut pas être dissocié de la forme. Nous traduisons l'identité des territoires, des projets ou des démarches, en images et en concepts graphiques.

**L'inclusivité :** nous nous efforçons de proposer des supports imprimés et digitaux inclusifs, sans stéréotype (de genre, d'âge, d'origine, etc), pour que chaque citoyen se sente libre de participer.

**L'éco-conception :** éco-communiquer, c'est être responsable dans le choix des supports et des messages. Ainsi, nous privilégions des concepts graphiques et supports plus économiques d'un point de vue environnemental : encres, polices, aplats colorés, choix du papier... ainsi que des partenaires et imprimeurs ayant le même engagement.

## Une relation de confiance, co-construire avec vous

La clé d'une création graphique réussie réside dans une relation de confiance et de sincérité, nourrie de nombreux échanges. Le studio a à cœur de construire une relation solide et de développer une esthétique adaptée à votre sensibilité, grâce notamment à un brief créatif au lancement des missions.

Une création graphique audacieuse, qui chahute les conventions, c'est une création au service d'une belle idée soutenue par un client engagé.

## Une équipe pédagogique et expérimentée

Nous mettons à votre disposition notre connaissance avérée des institutions publiques et des collectivités territoriales, mais aussi des projets privés en lien avec les territoires, et un véritable savoir-faire de notre équipe créative passionnée et expérimentée.

Fort de 17 années d'expérience dans les secteurs de la communication publique et de l'aménagement du territoire, notre directeur artistique saura vous conseiller et vous accompagner pour la conception graphique de votre projet.



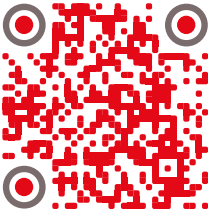
## CHAÎNE YOUTUBE DESIGN GRAPHIQUE

Découvrez notre chaîne youtube pour regarder plusieurs films réalisés par le studio graphique pour des missions d'intérêt général (vidéo et motion design) ainsi que nos showreels (portfolio animé). Bon visionnage !



### Youtube Studio créatif

<https://www.youtube.com/@scetstudiocreatif>



### Showreel 2026

[https://www.youtube.com/watch?v=Ryq2X\\_ILH3E](https://www.youtube.com/watch?v=Ryq2X_ILH3E)



### Portfolio motion design

<https://indd.adobe.com/view/1ed4a815-2077-4a47-b147-6d28fa7c1bc4>



## LE MEILLEUR DE NOS CRÉATIONS RÉCENTES

<b>Stratégie</b>	Banque des territoires - Plan Stratégique de transformation.....	08
	Métropole AMP - Réseau des acteurs de l'aménagement résilient.....	10
<b>PLUi / PLU</b>	Grand Orly Seine Bièvre.....	12
	C.A.Béthune Bruay Artois Lys.....	14
	Saint Etienne Métropole.....	16
	Pays de Fontainebleau.....	18
	Est Ensemble.....	20
<b>SCOT</b>	PETR du Soissonnais et du Valois.....	21
	Dinan Agglomération.....	22
	Grand Libournais.....	24
	Agglomération d'Agen.....	26
	Sybarval – Bassin d’Arcachon.....	28
	Pays de Ploërmel Cœur de Bretagne.....	30
<b>Projet de Territoire</b>	Collectivité Territoriale de Guyane - SAR.....	32
	Région Guadeloupe - SAR.....	34
	Ville du Lamentin.....	36
	Métropole Nice Côte d'Azur - PLUm.....	38
<b>Publicité</b>	Métropole Nice Côte d'Azur - RLPm.....	38
	Montpellier agglomération - RLPi.....	40
<b>Eau</b>	Département de Seine et Marne - PDE.....	42
	Préfecture de la Région Guyane - PGRI.....	44
<b>Parc Naturel</b>	PNR Comminges Barousse Pyrénées.....	46
	PNR des Ardennes - Révision de la charte.....	48
	PNR du Haut Jura.....	50
<b>Végétalisation</b>	Ville de Saint Malo - Plan de végétalisation.....	52
<b>Climat/ Énergie</b>	Castres Mazamet - PCAET.....	54
	Pays de Valençay - CRTE.....	56
<b>AMU</b>	Maison d'accès aux droits d'Arpajon.....	58
<b>Mobilité</b>	Quimper Bretagne Occidentale - Plan de mobilités 2030.....	60
	Ville de Quimper - Aménagement de la Rocade Est.....	62
<b>Projet urbain</b>	ANCT/Valorbiquet - Transformation du bâtiment de la Providence.....	63
	Ville de Chambéry - Vetrotex.....	64
	Ville de Nice - Brancolar.....	66
	Ville de Vendôme - Quartier des Rottes.....	68
	Ville de Solliès-Pont - Ecoquartier Les Allées du Château.....	70
	Région Centre Val de Loire - Maison Des Savoirs.....	72
	GLHD - Projet Agrivoltaïque d'Allons.....	74
	Ville de Metz - Berges de Moselle.....	76
<b>Alimentation</b>	Thonon agglomération - Projet Alimentaire Territorial.....	78



**FILIÈRE NEIGE**

- 132km de pistes
- 26 sites de ski alpin.
- 5 stations de ski et domaines skiables labellisés par Nordic France dans le Jura

**FILIÈRE THERMALISME**

- 6 stations thermales
- 11 001 cures thermales en 2021 (+67,7% par rapport à 2020)

**FILIÈRE FLUVIALE**

- 1330 km de voies d'eau navigables
- 50 ports de plaisance
- 20 000 kms de sentier de randonnée
- 1350 km de véloroutes

**FILIÈRE GASTRONOMIQUE ET VITICOLE**

- 7 Sites Remarquables du Goût visant à mettre en valeur 7 produits régionaux
- Des activités d'oénotouristiques réparties autour des domaines viticoles

**FILIÈRE PATRIMOINE CULTUREL ET HISTORIQUE**

- 8 biens inscrits sur la liste du Patrimoine mondial UNESCO
- 3694 biens protégés au titre des Monuments Historiques



**STRATÉGIE BANQUE des TERRITOIRES À HORIZON 2028**

**RESSOURCES NATURELLES ET CHANGEMENT CLIMATIQUE**

**Des actifs naturels significatifs...**

- Les ressources naturelles sont considérées comme un levier de développement économique et social.
- Des forêts et milieux naturels remarquables.
- Des ressources hydriques de grande qualité.
- Des terres agricoles disponibles avec des filières valorisantes.
- Des littoraux et des ressources halieutiques au cœur de l'économie de la région.

**Toutefois, les littoraux sont impactés par le réchauffement climatique**

Aux Antilles, la température moyenne a augmenté de 1,5°C depuis 1980, le réchauffement des océans provoque une élévation des ressources en poissons et la prolifération de cigales géantes.

Chaque année, le méga-gourou (mégane) s'installe sur les littoraux, à la suite d'activités agricoles et de la pollution des littoraux.

Une tendance nette à l'assèchement avec une diminution relative de la précipitation en moyenne de 12% à l'horizon 2050.

**En Guyane, de faibles densités de réchauffement climatique sont observées**

En Guyane, de faibles densités de réchauffement climatique sont observées, ce qui est dû à la présence de vastes zones humides et de forêts primaires.

**STRATÉGIE BANQUE des TERRITOIRES À HORIZON 2028**

**LES DYNAMIQUES DÉMOGRAPHIQUES**

**Un vieillissement critique qui induit des enjeux**

- En Guyane et en Guadeloupe, la population a augmenté de 10% entre 2010 et 2020.
- En Martinique, la population a diminué de 10% entre 2010 et 2020.
- En France, la population a diminué de 10% entre 2010 et 2020.

**En Guyane, une explosion démographique amenée à se poursuivre et polarisée sur le littoral et l'ouest**

- La population globale a augmenté de 10% entre 2010 et 2020.
- La population globale a augmenté de 10% entre 2010 et 2020.
- La population globale a augmenté de 10% entre 2010 et 2020.

**STRATÉGIE BANQUE des TERRITOIRES À HORIZON 2028**

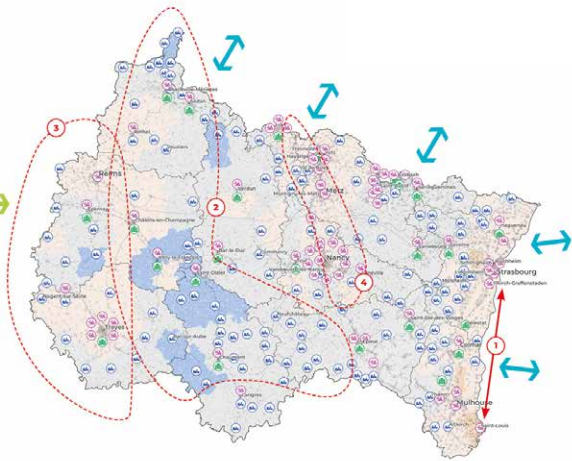
**LES SECTEURS DE L'ÉCONOMIE**

**Une économie encore très largement tertiaire**

- Le secteur tertiaire est le secteur le plus dynamique.
- Le secteur tertiaire est le secteur le plus dynamique.
- Le secteur tertiaire est le secteur le plus dynamique.

**Des freins au développement économique**

- La pénurie de main-d'œuvre est un frein majeur.
- La pénurie de main-d'œuvre est un frein majeur.
- La pénurie de main-d'œuvre est un frein majeur.



## STRATÉGIE BANQUE des TERRITOIRES À HORIZON 2028

### Transformation écologique

## LES RESSOURCES NATURELLES

**Une biodiversité riche mais menacée par le changement climatique et l'urbanisation**

- La région Occitanie-Franche-Comté est riche en biodiversité avec une faune de mammifères majoritairement la région occitane (27% du total) et les oiseaux (20% du total) de France. Les espèces les plus menacées sont les oiseaux de mer, les poissons et les reptiles. Les espèces les plus menacées sont les oiseaux de mer, les poissons et les reptiles.
- Le territoire est marqué par la forêt (17 millions d'hectares). Le bocage occitain, qui constitue 10% du territoire, est une ressource précieuse pour la biodiversité et la production agricole.
- La région est riche en patrimoine naturel, avec de nombreux sites classés au patrimoine mondial de l'UNESCO (Carcassonne, Mont Saint-Eloi, etc.).
- Enfin, 50% du territoire est agricole. L'élevage est la principale activité, suivie de la culture. Les productions agricoles sont diversifiées, allant des céréales aux légumes, en passant par les fruits et les produits de la mer.



## Une région dotée d'une grande diversité de masses d'eau dont il est important de préserver la qualité

La région est traversée par 4400 km de cours d'eau et de lacs naturels et possède la particularité d'être en 100% de lacs naturels. Les lacs de la région sont très diversifiés, allant des lacs de barrage aux lacs naturels. Les lacs de barrage sont utilisés pour la production d'énergie et la régulation des crues. Les lacs naturels sont des réservoirs d'eau douce et de biodiversité.

**La présence d'ouvrages sur les cours d'eau provoque des modifications profondes des réseaux aquatiques et nécessite un réajustement et une adaptation des infrastructures. Sur le territoire, on compte un ouvrage tous les 3,5 km en moyenne ce qui est un enjeu très important pour la préservation de la biodiversité.**



## STRATÉGIE BANQUE des TERRITOIRES À HORIZON 2028

### DÉVELOPPEMENT ÉCONOMIQUE

## LES SECTEURS ÉCONOMIQUES

**Une région sous-industrialisée**

- L'activité industrielle en France est en déclin depuis plus de dix ans. La région Occitanie-Franche-Comté est sous-industrialisée, avec une activité industrielle inférieure à la moyenne nationale.
- La région figure parmi les moins industrialisées de France, avec 10% des emplois dans le secteur de l'industrie et du commerce de gros.
- Le port de Marseille Fos est le seul port industriel français qui dispose de capacités de stockage et de manutention pour les produits pétroliers et chimiques.

## Un secteur tertiaire en fort développement, qui repose sur des activités à haute valeur ajoutée

Le secteur des industries de haute technologie est en forte croissance. La région Occitanie-Franche-Comté est devenue une région à haute valeur ajoutée, avec une forte présence de secteurs à haute valeur ajoutée.

- Le secteur des industries de haute technologie est en forte croissance.
- La région compte de nombreux pôles de compétitivité, qui favorisent l'innovation et la croissance.



## STRATÉGIE BANQUE des TERRITOIRES À HORIZON 2028

### Cohésion sociale et territoriale

## LA STRUCTURE TERRITORIALE

**Toulouse : un système métropolitain attractif mais en surchauffe**

La métropole toulousaine comptait 806 000 habitants en 2019. La région Occitanie-Franche-Comté est devenue une région à forte attractivité, avec une forte présence de secteurs à haute valeur ajoutée.

- La métropole toulousaine est devenue une région à forte attractivité, avec une forte présence de secteurs à haute valeur ajoutée.
- Le développement de la métropole toulousaine est devenu un enjeu majeur pour la région.

## Montpellier : une métropole attractive appuyée par la dynamique de littoralisation

Le littoral méditerranéen métropolitain regroupe 31 communes pour 400 000 habitants. La région Occitanie-Franche-Comté est devenue une région à forte attractivité, avec une forte présence de secteurs à haute valeur ajoutée.

- Le littoral méditerranéen métropolitain regroupe 31 communes pour 400 000 habitants.
- Le développement de la métropole montpelliéraine est devenu un enjeu majeur pour la région.

## Un réseau de villes moyennes dont les trajectoires sont contrastées

Les communes appartenant à la région Occitanie-Franche-Comté sont très diversifiées. Les trajectoires des villes moyennes sont contrastées, allant de la stagnation à la croissance.

- Les communes appartenant à la région Occitanie-Franche-Comté sont très diversifiées.
- Les trajectoires des villes moyennes sont contrastées, allant de la stagnation à la croissance.







# L'ÉVALUATION D'UN PROJET

Afin d'obtenir des projets réalisables et adaptés au changement climatique, une double démarche d'évaluation est mise en place. Tous d'abord il a été établi une liste de critères qui permettent l'évaluation du projet et surtout peuvent améliorer le projet. Ces indicateurs concernent aussi bien les phases amont et pré-opérationnelles que les phases opérationnelles.

Ensuite, une méthode d'évaluation permanente du projet a été réfléchi pour suivre ces aspects de l'environnement. Cette démarche s'inscrit dans un travail commun entre les prestataires et les missions urbaines, ceux des missions environnementales et également les acteurs de la communication et de la concertation.



## Les critères d'« auto-évaluation » d'un projet

Des critères d'auto-évaluation d'un projet sont intégrés aux différents cahiers des charges de bureaux d'études à produire des opérations les plus réalisables possibles. La charge d'opérations est libre de rajouter des critères au sein des

marchés subséquents ou d'augmenter les niveaux d'évaluation. Ces critères sont répartis en plusieurs thématiques et concernent le projet opérationnelles voire même jusqu'au travaux de réalisation.



**Nobilité :** mobilité active, transport commun et mobilités stationnement



**Ressources :** eau, sol, matériaux, air & lumière



**Énergie :** production et auto-suffisance énergétique, consommation



**Cadre de vie :** confort, santé, cohésion sociale, espaces extérieurs



**Écosystèmes**



**Économie**

de l'aménagement résilient - Cahier N°3 - Concevoir une opération d'aménagement résiliente

La liste des critères est détaillée ci-dessous par étape du projet :



## ÉTUDES STRATÉGIQUE DE PROGRAMMATION / Conception :

- Nombre d'emplois créés par rapport au nombre d'emplois de la commune
- Croissance démographique induite par l'opération

## ÉLABORATION DE SCENARIJ D'AMÉNAGEMENT / Conception :

- Part de la surface totale dédiée aux circulations douces
- Pourcentage d'axes routiers équipés de pistes ou bandes cyclables
- Pourcentage des voies cyclables qui sont dans la continuité d'un réseau cyclable extérieur au périmètre du projet
- Pourcentage des voies où la vitesse est limitée à 30 km/h en dehors des axes structurants
- Nombre de places de stationnement par logement
- Part des places en sous-sol
- Part des eaux pluviales traitées par gestion paysagère
- Taux de plaines terre
- Capacité de récupération des eaux de pluie
- Surface renaturée par rapport à la surface totale de l'opération
- Part des terres artificialisées à vocation agricole
- Forme urbaine de l'opération
- Part d'artificialisation constructions ne générant pas d'artificialisation extérieure
- Pourcentage de canopée sur les espaces extérieurs
- Coefficient de surchauffe urbaine
- Part des logements exposés à des niveaux de bruit supérieurs à 70 dB
- Part de la surface dédiée aux espaces publics
- Surface d'espaces verts exposés à des niveaux de bruit supérieurs à 55 dB la nuit
- Part de la population située dans la continuité d'un espace vert de minimum 400 m (en TVB)
- Part des espaces verts situés dans la continuité d'une frange extérieure au périmètre de projet
- Pourcentage de la surface du site dédiée aux espaces verts et bleus
- Coefficient de biodiversité
- Coefficient de perméabilité des sols

Métropole Aix-Marseille-Provence

**LAMETROPOLE AIX-MARSEILLE-PROVENCE**

# RÉSEAU DES ACTEURS DE L'AMÉNAGEMENT RÉSILIENT

(A)ménageons l'Avenir

**UN QUALITÉ D'AMÉNAGEMENT DE LA VILLE ET UN CADRE D'AMÉNAGEMENT**

**LA LABELISATION DE QUALITÉ PROJET**

**Qualité d'aménagement pour la labellisation ?**

**LABELISATION**

ecocité, parc, labelisation, HOE

**NATURE EN VILLE**

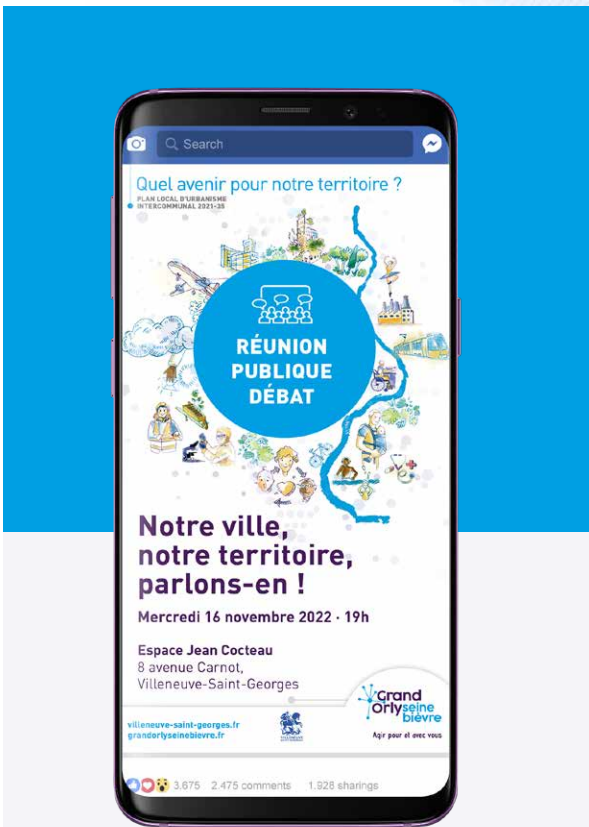
CONTEXTE MÉTROPOLETAIN

Situation actuelle	Consignes	Enjeux
<ul style="list-style-type: none"> <li>• La situation actuelle est caractérisée par une faible présence de végétation dans les zones d'habitat collectif.</li> <li>• Les espaces verts existants sont souvent de type "carré vert" ou "carré d'arbres" et ne permettent pas de créer un véritable réseau de végétation.</li> <li>• La végétation est souvent limitée à des espèces exotiques et peu adaptées au climat méditerranéen.</li> <li>• La végétation est souvent limitée à des espèces exotiques et peu adaptées au climat méditerranéen.</li> </ul>	<ul style="list-style-type: none"> <li>• Favoriser la présence de végétation dans les zones d'habitat collectif.</li> <li>• Créer un véritable réseau de végétation.</li> <li>• Utiliser des espèces locales et adaptées au climat méditerranéen.</li> <li>• Favoriser la présence de végétation dans les zones d'habitat collectif.</li> <li>• Créer un véritable réseau de végétation.</li> <li>• Utiliser des espèces locales et adaptées au climat méditerranéen.</li> </ul>	<ul style="list-style-type: none"> <li>• Améliorer la qualité de l'air.</li> <li>• Réduire les îlots de chaleur urbains.</li> <li>• Favoriser la biodiversité.</li> <li>• Améliorer le cadre de vie des habitants.</li> <li>• Réduire les îlots de chaleur urbains.</li> <li>• Favoriser la biodiversité.</li> <li>• Améliorer le cadre de vie des habitants.</li> </ul>

**Préconisations**

**Insprations**

Métropole Aix-Marseille-Provence





**PROJET**  
Plan Local d'Urbanisme  
intercommunal (PLUi)

**MAÎTRISE D'OUVRAGE**  
Communauté d'Agglomération  
Béthune Bruay Artois Lys  
Romane (62)

**ANNÉE**  
2024

**ÉQUIPE**  
SCET  
Groupe Citadia

# PLUi



# Plan Local d'Urbanisme Intercommunal valant Programme Local de l'Habitat



Communauté d'Agglomération  
**Béthune-Bruay**  
Artois Lys Romane

**L'AGGLO**  
100% DURABLE !

Plan Local d'Urbanisme  
Intercommunal

valant Programme  
Local de l'Habitat

# HABITANTS ONT LA PAROLE

LES RENCONTRES DU PLUIH

MARDI  
25 JUN 2024  
18H

LILLERS  
ANNEQUIN

MERCREDI  
26 JUN 2024  
18H

BÉTHUNE  
HAILLICOURT

JEUDI  
27 JUN 2024  
18H

BEUVRY



- Patrimoine
- Développement économique et commerces
- Habitat
- Équipements et services publics
- Mobilités

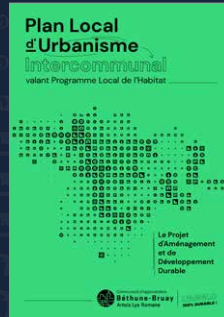


pluih.bethunebruay.fr

L'AGGLO  
100% DURABLE!



Communauté d'Agglomération  
**Béthune-Bruay**  
Artois Lys Romane



HABITAT ENVIRONNEMENT PATRIMOINE DÉMOGRAPHIE MOBILITÉS ÉCONOMIE

PLAN LOCAL D'URBANISME INTERCOMMUNAL

**PLUi** Plan local  
d'urbanisme  
intercommunal  
**Saint-Étienne Métropole**

Imaginons ensemble  
notre territoire de demain



**SÉM**  
**SAINT-ÉTIENNE**  
la métropole

ENVIRONNEMENT

HABITAT

ÉCONOMIE

MOBILITÉS

PATRIMOINE

PLAN LOCAL D'URBANISME INTERCOMMUNAL

# PLUI

Plan local d'urbanisme intercommunal  
Saint-Étienne Métropole

Imaginons ensemble  
notre territoire de demain

SAINT-ÉTIENNE la métropole

ENVIRONNEMENT HABITAT ÉCONOMIE MOBILITÉS PATRIMOINE

PLUI Plan local d'urbanisme intercommunal  
Saint-Étienne Métropole

PRÉSENTATION DE LA DEMARCHE

## Un PLUI pour Saint-Étienne Métropole

Le 20 décembre 2021, Saint-Étienne Métropole a adopté son Plan Local d'Urbanisme Intercommunal (PLUI) et a ainsi défini les orientations stratégiques de son territoire pour les 10 à 15 prochaines années. Ce document est le fruit de plusieurs années de concertation et de dialogue avec les citoyens, les élus, les associations et les entreprises. Il est le reflet de la vision commune que nous nous sommes forgés ensemble.

**• QU'EST-CE QU'UN PLUI ?**

Le PLUI est un document d'urbanisme qui définit les orientations stratégiques de son territoire pour les 10 à 15 prochaines années. Il est le fruit de plusieurs années de concertation et de dialogue avec les citoyens, les élus, les associations et les entreprises. Il est le reflet de la vision commune que nous nous sommes forgés ensemble.

**• DE QUOI SE COMPOSE-T-IL ?**

Le PLUI est composé de plusieurs documents :

- Le Plan de Développement Intercommunal (PDI) : définit les orientations stratégiques de son territoire.
- Le Plan de Développement Local (PDL) : définit les orientations stratégiques de son territoire.
- Le Plan de Développement d'Équipement (PDE) : définit les orientations stratégiques de son territoire.
- Le Plan de Développement de l'Équipement (PDE) : définit les orientations stratégiques de son territoire.

**• QUELLES SONT LES GRANDES ÉTAPES ?**

Le PLUI est élaboré en plusieurs étapes :

1. Diagnostic : analyse de la situation actuelle et des enjeux de son territoire.
2. Définition des orientations stratégiques : élaboration du PDI, du PDL et du PDE.
3. Élaboration des documents d'urbanisme : élaboration des plans de zonage et des plans de zonage de protection.
4. Adoption du PLUI : adoption du PLUI par le conseil communautaire.

**• POURQUOI SUIVS-JE CONCERNÉ PAR LE PLUI ?**

Le PLUI est un document qui définit les orientations stratégiques de son territoire. Il est le fruit de plusieurs années de concertation et de dialogue avec les citoyens, les élus, les associations et les entreprises. Il est le reflet de la vision commune que nous nous sommes forgés ensemble.

**• COMMENT M'INFORMER ET PARTICIPER À L'ÉLABORATION DU PLUI ?**

Le PLUI est un document qui définit les orientations stratégiques de son territoire. Il est le fruit de plusieurs années de concertation et de dialogue avec les citoyens, les élus, les associations et les entreprises. Il est le reflet de la vision commune que nous nous sommes forgés ensemble.

SAINT-ÉTIENNE la métropole

PLUI Plan local d'urbanisme intercommunal  
Saint-Étienne Métropole

ÉLÉMENTS CLÉS DU DIAGNOSTIC

## Quel état des lieux pour le territoire métropolitain de Saint-Étienne ?

Le 20 décembre 2021, Saint-Étienne Métropole a adopté son Plan Local d'Urbanisme Intercommunal (PLUI) et a ainsi défini les orientations stratégiques de son territoire pour les 10 à 15 prochaines années. Ce document est le fruit de plusieurs années de concertation et de dialogue avec les citoyens, les élus, les associations et les entreprises. Il est le reflet de la vision commune que nous nous sommes forgés ensemble.

**405 479** HABITANTS

**53** COMMUNES

**80%** DE LA SURFACE

**723** km<sup>2</sup>

**211 065** LOGEMENTS

SAINT-ÉTIENNE MÉTROPOLITAIN, C'EST :

- DÉMOGRAPHIE** : 47<sup>th</sup> plus de 100 000 habitants, 1<sup>er</sup> en France par habitant.
- ENVIRONNEMENT** : 20% de la surface est boisée, 10% de la surface est agricole, 10% de la surface est industrielle.
- HABITAT** : 52% des logements sont privés, 48% sont publics.
- ÉCONOMIE** : 10% de la surface est industrielle, 10% de la surface est commerciale.
- MOBILITÉS** : 10% de la surface est réservée aux transports en commun.
- PATRIMOINE** : 10% de la surface est classée monument historique.

SAINT-ÉTIENNE la métropole

Être porteur de sens pour le territoire

des éléments clés du diagnostic

- 53 COMMUNES
- 405 479 HABITANTS
- 80% DE LA SURFACE
- 723 km<sup>2</sup>
- 211 065 LOGEMENTS
- 5,6% DE LA SURFACE

SAINT-ÉTIENNE la métropole

IMAGINONS ENSEMBLE NOTRE TERRITOIRE DE DEMAIN

# PLUI

Plan local d'urbanisme intercommunal  
Saint-Étienne Métropole

SAINT-ÉTIENNE  
14 septembre 2022 - 18h > 20h  
Musée d'art moderne et contemporain  
Saint-Phost-en-Jarez

ANDRÉZIEUX-BOUTHÉON  
20 septembre 2022 - 18h > 20h  
Salle Andrima

SAINT-CHAMOND  
27 septembre 2022 - 18h > 20h  
Salle du Grandnet

LA TALAUDIÈRE  
5 octobre 2022 - 18h > 20h  
Pôle Festif

RIVE-DE-GIER  
6 octobre 2022 - 18h > 20h  
Salle de spectacle Jean-Dasté

FIRMINY  
13 octobre 2022 - 18h > 20h  
Salle de la Bourse du travail

SAINT-ÉTIENNE la métropole

ENVIRONNEMENT HABITAT ÉCONOMIE MOBILITÉS PATRIMOINE

ÉTAT INITIAL

PROJET D'AMÉNAGEMENT ET DE DÉVELOPPEMENT DURABLES

Quel territoire pour demain ?

Définir les grandes orientations du territoire à suivre pour les 10 à 15 prochaines années, articulées sur trois volets :

- Un territoire au travail
- Croître autrement
- Mieux habiter, ensemble

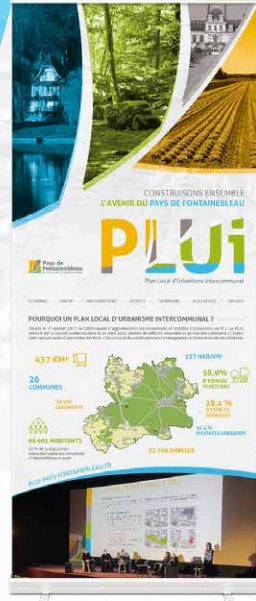
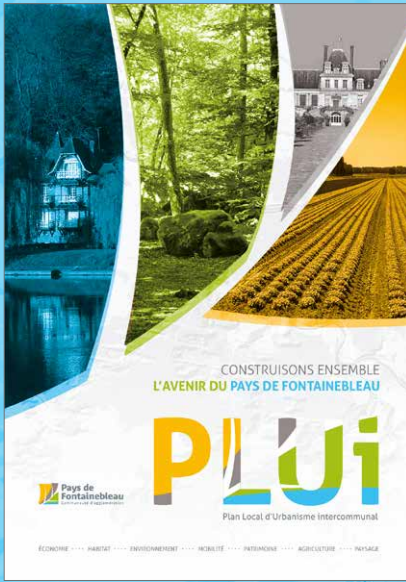
Novaciéries

PROJET  
PLUi

MAÎTRISE D'OUVRAGE  
CC Pays de Fontainebleau (77)

ANNÉE  
2022

ÉQUIPE  
Groupe Citadia



# PLUi

Plan Local d'Urbanisme intercommunal

CONSTRUISONS ENSEMBLE  
L'AVENIR DU PAYS DE FONTAINEBLEAU

plui-pays-fontainebleau.fr



## BALADES PAYSAGÈRES

**MARDI 7 JUIN**

Rendez-vous à 18h30  
Devant la Mairie  
de La Chapelle-La-Reine

**MERCREDI 8 JUIN**

Rendez-vous à 18h30  
devant la gare d'Avon

**MARDI 14 JUIN**

Rendez-vous à 18h30  
sur la Place de la Poste  
à Chailly-en-Bière

Rendez-vous à 18h30  
à la Grange aux Dîmes,  
à Samoreau



S'inscrire en ligne à l'une des balades urbaines (PLACES LIMITÉES)  
<https://airepublique.typeform.com/CAPF-Balades>

Durée  
des balades :  
environ 2h

© Benoit Dubois - 2019

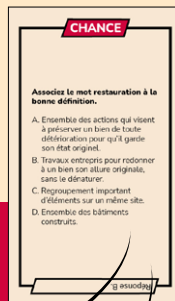
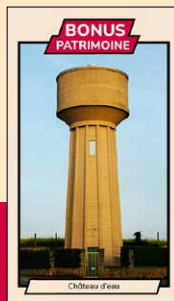


PROJET  
PLUi, volet patrimoine

MAÎTRISE D'OUVRAGE  
Est Ensemble (93)

ANNÉE  
2024

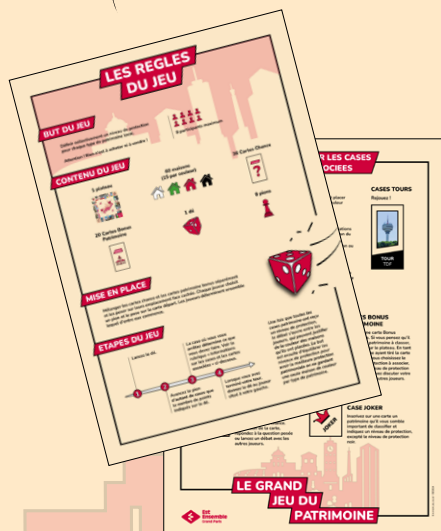
ÉQUIPE  
Groupe Citadia



PORTFOLIO



PLUi

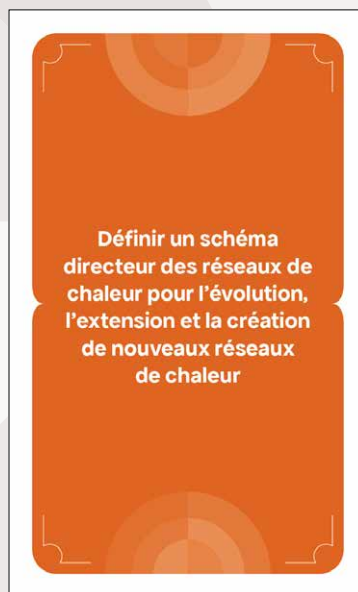


**PROJET**  
SCoT-AEC : Volet environnemental  
et climat air énergie

**MAÎTRISE D'OUVRAGE**  
PETR du Soissonnais  
et du Valois (02)

**ANNÉE**  
2025

**ÉQUIPE**  
Groupe SCET



# SCHÉMA DE COHÉRENCE TERRITORIALE

## AIR ÉNERGIE CLIMAT

### PLAN LOCAL URBANISME INTERCOMMUNAL HABITAT



### SCHÉMA DE COHÉRENCE TERRITORIALE AIR ÉNERGIE CLIMAT

#### DEMAIN, NOTRE TERRITOIRE

##### ZOOM LITTORAL

- BOULEVARDER ET INDIVIDUALISER LES ZONES**  
Pour un meilleur accompagnement des communes littorales, un schéma de cohérence territoriale a été élaboré en 2015. Le territoire littoral est aujourd'hui défini par le SCoT. Les actions de planification sont donc adaptées à la réalité du littoral.
- ACTIVITÉS LIÉES À LA MER**  
L'accompagnement des communes littorales doit être adapté à la réalité du littoral. Les actions de planification sont donc adaptées à la réalité du littoral.
- LES AGGLOMÉRATIONS DE LA ZONE LITTORALE**  
Le schéma de cohérence territoriale a été élaboré en 2015. Le territoire littoral est aujourd'hui défini par le SCoT. Les actions de planification sont donc adaptées à la réalité du littoral.
- MÉTROPOLITAIN DE LA ZONE LITTORALE**  
Le schéma de cohérence territoriale a été élaboré en 2015. Le territoire littoral est aujourd'hui défini par le SCoT. Les actions de planification sont donc adaptées à la réalité du littoral.

**CAPACITÉ D'ACCUEIL DU LITTORAL**  
Le schéma de cohérence territoriale a été élaboré en 2015. Le territoire littoral est aujourd'hui défini par le SCoT. Les actions de planification sont donc adaptées à la réalité du littoral.

**LES SECTEURS DÉCLASSÉS DU LITTORAL**  
Le schéma de cohérence territoriale a été élaboré en 2015. Le territoire littoral est aujourd'hui défini par le SCoT. Les actions de planification sont donc adaptées à la réalité du littoral.

**DINAN AGGLOMÉRATION**

### SCHÉMA DE COHÉRENCE TERRITORIALE AIR ÉNERGIE CLIMAT

#### DEMAIN, NOTRE TERRITOIRE

##### ZOOM CENTRALITÉ

- ÉPARGNER DE LA CONSTRUCTION DANS LES ZONES**  
Le schéma de cohérence territoriale a été élaboré en 2015. Le territoire littoral est aujourd'hui défini par le SCoT. Les actions de planification sont donc adaptées à la réalité du littoral.
- ARRÊTES ET JARDINS BOURGEOIS**  
Le schéma de cohérence territoriale a été élaboré en 2015. Le territoire littoral est aujourd'hui défini par le SCoT. Les actions de planification sont donc adaptées à la réalité du littoral.
- NATURE EN VILLE**  
Le schéma de cohérence territoriale a été élaboré en 2015. Le territoire littoral est aujourd'hui défini par le SCoT. Les actions de planification sont donc adaptées à la réalité du littoral.
- REINFORCER LES CENTRALITÉS POUR LA DURABILITÉ DES ACTIVITÉS**  
Le schéma de cohérence territoriale a été élaboré en 2015. Le territoire littoral est aujourd'hui défini par le SCoT. Les actions de planification sont donc adaptées à la réalité du littoral.
- MODE DE CONSTRUCTION SOUS ENSEMBLE**  
Le schéma de cohérence territoriale a été élaboré en 2015. Le territoire littoral est aujourd'hui défini par le SCoT. Les actions de planification sont donc adaptées à la réalité du littoral.
- SOBRIÉTÉ DE LA PRODUCTION LOGEMENTS**  
Le schéma de cohérence territoriale a été élaboré en 2015. Le territoire littoral est aujourd'hui défini par le SCoT. Les actions de planification sont donc adaptées à la réalité du littoral.
- DENSIFICATION DE PARCELLES DE BÂTIMENTS**  
Le schéma de cohérence territoriale a été élaboré en 2015. Le territoire littoral est aujourd'hui défini par le SCoT. Les actions de planification sont donc adaptées à la réalité du littoral.
- ADAPTATION AU CHANGEMENT CLIMAT**  
Le schéma de cohérence territoriale a été élaboré en 2015. Le territoire littoral est aujourd'hui défini par le SCoT. Les actions de planification sont donc adaptées à la réalité du littoral.

**DINAN AGGLOMÉRATION**

SCoT PORTFOLIO



**DINAN**  
AGGLOMÉRATION

**CONSTRUISONS ENSEMBLE  
LE TERRITOIRE DE DEMAIN**

**PLAN  
LOCAL  
URBANISME  
INTERCOMMUNAL  
HABITAT**

**Permanence  
PLUi-H**

Un projet en tête ?  
Vous souhaitez construire  
ou diviser votre parcelle ?  
Nos spécialistes vous conseillent !



MERCREDI  
**21 MAI**

Sur rendez-vous de 9h à 12h  
Entrée libre de 14h à 18h  
☎ 02 96 87 78 27

**DINAN**  
Siège de Dinan  
Agglomération  
8 boulevard Simone Veil

[www.dinan-agglomeration.fr](http://www.dinan-agglomeration.fr)

**DINAN**  
AGGLOMÉRATION

**CONSTRUISONS ENSEMBLE  
LE TERRITOIRE DE DEMAIN**

**3 Réunions  
Publiques**

sous la forme  
d'une expo invitant  
aux échanges !



**ENTRÉE  
LIBRE**

**JEUDI  
7 NOVEMBRE**

15h30 > 19h30

**DINAN**  
Maison des Associations  
(salle de la source),  
bd André Auber

**JEUDI  
14 NOVEMBRE**

15h30 > 19h30

**BROONS**  
Salle des Fêtes,  
7 rue de Plumaugat

**MARDI  
3 DÉCEMBRE**

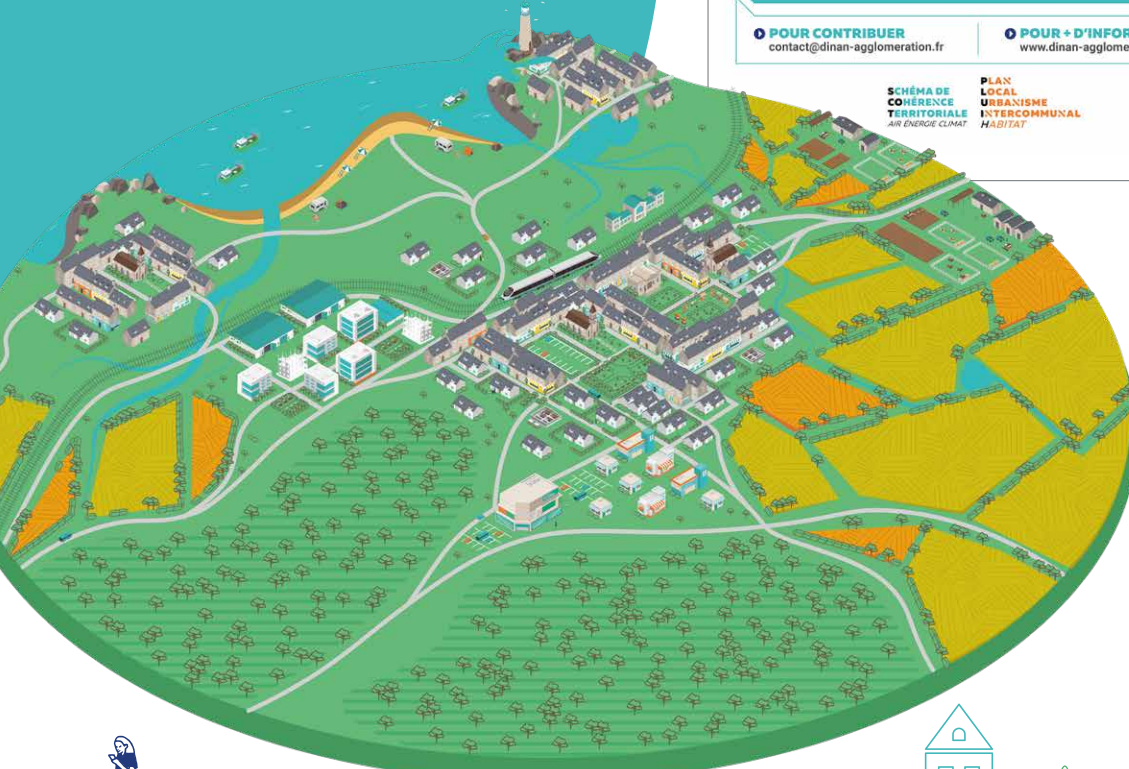
15h30 > 19h30

**BEAUSSAIS SUR MER**  
Salle des Fêtes  
de Ploubalay,  
38 rue Ernest Rouxel

**POUR CONTRIBUER**  
[contact@dinan-agglomeration.fr](mailto:contact@dinan-agglomeration.fr)

**POUR + D'INFORMATIONS**  
[www.dinan-agglomeration.fr](http://www.dinan-agglomeration.fr)

**PLAN  
LOCAL  
URBANISME  
INTERCOMMUNAL  
HABITAT**  
**SCHEMA DE  
COHERENCE  
TERRITORIALE  
AIR ENERGIE CLIMAT**

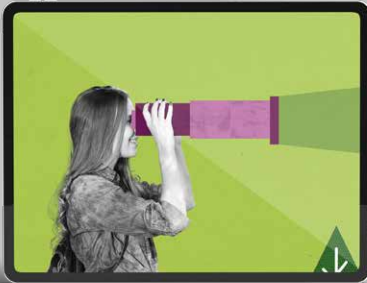
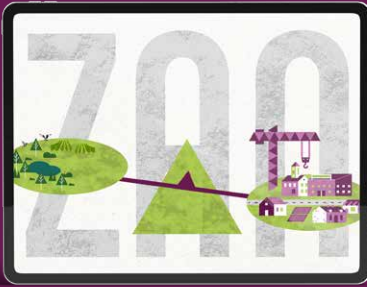


**PROJET**  
Schéma de Cohérence  
Territorial (SCoT)

**MAÎTRISE D'OUVRAGE**  
Pôle Territorial du Grand  
Libournais (33)

**ANNÉE**  
2024 > 2025

**ÉQUIPE**  
SCET  
Groupe Citadia



ECONOMIE  
ENVIRONNEMENT  
HABITAT  
MOBILITÉS  
PATRIMOINE  
AGRICULTURE

# SCoT du Grand Libournais

Schéma de Cohérence Territoriale

Un territoire en action(s)



## Le diagnostic territorial

V1 - Janvier 2024

GRAND Libournais  
Pôle Territorial

© AMSPUBLIQUE - 2024



**PROJET**  
Schéma de Cohérence  
Territorial (SCoT) + PLUi

**MAÎTRISE D'OUVRAGE**  
Agglomération d'Agen (47)

**ANNÉE**  
2023 > 2025

**ÉQUIPE**  
SCET  
Groupe Citadia

# SCoT

## AGGLOMÉRATION D'AGEN

# PLUi

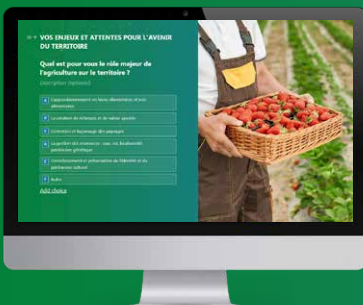
## AGGLOMÉRATION D'AGEN

# SCoT · PLUi

## AGGLOMÉRATION D'AGEN

PORTFOLIO

SCoT



### LETTRE D'INFORMATION #2

#### SCoT ET PLUi : UN PROJET TERRITORIAL POUR L'AVENIR

Par délibérations en date du 22 septembre 2022, du 12 décembre 2022 et du 11 avril 2024, le Conseil Communautaire de l'Agglomération d'Agen a prescrit la révision de son Schéma de Cohérence Territoriale (SCoT) et l'adoption d'un Plan Local d'Urbanisme Intercommunal (PLUi) à l'initiative de ses communes. Afin de simplifier les deux démarches, de gagner en cohérence et en lisibilité, les deux procédures sont nées de manière conjuguée et coordonnées.

#### PAS / PADD : FORMALISER LES GRANDES ORIENTATIONS POUR L'AVENIR DU TERRITOIRE

Le **Projet d'Aménagement Stratégique (PAS)**, adopté au conseil de SCoT le 22 septembre 2022, le **Projet d'Aménagement et de Développement Durables (PADD)**, voté au conseil communautaire du 20 juin 2024. Sur la base des enjeux issus du diagnostic, énoncent les **grandes orientations de la politique d'aménagement et de développement** pour l'Agglomération d'Agen à un horizon de 20 ans. Le PAS est un document politique qui exprime le projet de territoire à long terme.

En parallèle, le **Projet d'Aménagement et de Développement Durables (PADD)**, voté au conseil communautaire du 20 juin 2024, est le permis de préciser le PAS. En effet, le PADD définit les **orientations d'urbanisme et d'aménagement** qui seront traduites en zonage et en engagement pour organiser l'usage des sols et accompagner les projets à horizon 10 ans. Ce projet a été **débatu en Conseil Communautaire** du 17 octobre 2024.

#### RÉPONDRE AUX DÉFIS DES 20 PROCHAINES ANNÉES

Le PAS et le PADD sont structurés autour de 3 ambitions :

- Accélérer les transitions climatiques et écologiques.
- Contourner l'Agglomération d'Agen comme territoire structurant et capitale de la Moyenne Garonne.
- Faire de l'Agglomération d'Agen un territoire accueillant de la santé et du bien-être de ses habitants.

UR habitants

### SCoT · PLUi

#### AGGLOMÉRATION D'AGEN

#### PROJET TERRITORIAL POUR L'AVENIR

Le 11 avril 2024 et du 11 avril 2024, le 8 la révision de son Schéma de l'Urbanisme Intercommunal (PLUi) monarques, de gagner en cohérence conjuguée et coordonnée.

Concrètement, le PLUi définit les règles applicables au permis de construire et aux autres autorisations d'urbanisme (licences, permis de construire, permis d'aménager...)

650 km<sup>2</sup>

#### 1 positionnement géographique

stratégique, entre les Métropoles de Bordeaux et de Toulouse, au cœur de la Moyenne Garonne

UR



# RÉUNIONS PUBLIQUES

## Diagnostic

# SCOT · PLU

## AGGLOMÉRATION D'AGEN



Quels sont les défis à relever pour le territoire de demain ?  
**Donnez votre avis !**

**MARDI 23 JANVIER 2024**  
 18h • LA SAUVETAT-DE-SAVÈRES • Salle des Fêtes

**MERCREDI 24 JANVIER 2024**  
 18h • ROQUEFORT  
 Salle Arlabosse

**LUNDI 29 JANVIER 2024**  
 18h • BOË  
 Salle François Mitterrand







## L'AVENIR SE CONSTRUIT MAINTENANT

### SCoT du Bassin d'Arcachon Val de l'Eyre

Un Projet d'Aménagement Stratégique (PAS) en 3 axes et 12 objectifs

#### AXE 1 : PRÉSERVER

- OBJECTIF 1 : PRÉSERVER LE SOLCLE STRUCTURANT DES ÉCOSYSTÈMES
- OBJECTIF 2 : GARANTIR EN QUALITÉ ET EN QUANTITÉ LA RESSOURCE EN EAUX
- OBJECTIF 3 : FAVORISER LES ÉCONOMES D'ÉNERGIE
- OBJECTIF 4 : PRÉVENIR LES RISQUES POUR PROTÉGER LES POPULATIONS
- OBJECTIF 5 : ATTÉNUER LES EFFETS DU CHANGEMENT CLIMATIQUE ET ADAPTER LE TERRITOIRE À SES CONSÉQUENCES

#### AXE 2 : ACCUEILLIR

- OBJECTIF 6 : ORGANISER L'AMATUURE URBAINE ET ENCADRER L'ACCUEIL DE NOUVEAUX HABITANTS
- OBJECTIF 7 : GARANTIR UN ACCUEIL QUALITATIF DES VISITEURS EN TOUTES SAISONS
- OBJECTIF 8 : AMÉLIORER ET DIVERSIFIER LES MOBILITÉS

#### AXE 3 : CONFORTER

- OBJECTIF 9 : RENFORCER L'ÉCONOMIE PRODUCTIVE DU TERRITOIRE
- OBJECTIF 10 : CONSOLIDER LES PILIERS EXISTANTS ET ÉMERGENTS DU TERRITOIRE
- OBJECTIF 11 : VALORISER LES RESSOURCES PRIMAIRES OU FACONNER LES PAYSAGES ET RENFORCER L'IDENTITÉ DU TERRITOIRE
- OBJECTIF 12 : OPTIMISER L'ACCESSIBILITÉ NUMÉRIQUE ET LES USAGES ASSOCIÉS

**LE SCoT, UN PROJET DE TERRITOIRE EN PLUSIEURS ÉTAPES**

- 1 Diagnostic: État des lieux + Étape préparatoire et concertation (septembre 2020)
- 2 PAS: Projet politique: Élaborer le Document d'Orientation et d'Objectifs et le Plan de Développement du Territoire
- 3 DOO: Règles et décisions territoriales
- 4 FINALISATION: Arrêt du projet: Élaboration du Plan de Développement



## SCoT du Bassin d'Arcachon Val de l'Eyre

### L'AVENIR SE CONSTRUIT MAINTENANT

# Avis Citoyen

## SCoT du Bassin d'Arcachon Val de l'Eyre

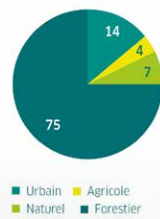
### 4 ateliers de rédaction dédiés au Document d'Orientation et d'Objectifs !

Après trois semaines publiques de présentation du Projet d'Aménagement Stratégique, une série de quatre ateliers de rédaction a été organisée les 10, 17, 24 et 31 octobre prochains pour permettre à nos citoyens de participer activement à la rédaction du Document d'Orientation et d'Objectifs. Ces ateliers ont permis de recueillir les avis et suggestions de nos citoyens et de les intégrer au Document d'Orientation et d'Objectifs.

**4 thématiques transversales abordées :**

1. Environnement
2. Urbanisme
3. Mobilité
4. Développement

**+ 90 participants**





Relever  
les défis  
de demain

**SCoT**  
Pays de Plœrmel  
Cœur de Bretagne

# ENQUÊTE EN LIGNE

ECONOMIE  
AGRICULTURE  
ENVIRONNEMENT  
HABITAT  
PATRIMOINE  
MOBILITÉS

## QUELS SONT VOS ENJEUX ET ATTENTES POUR L'AVENIR DU TERRITOIRE ?



Pour aller plus loin  
**CANDIDATEZ  
POUR FAIRE PARTIE DE  
L'ATELIER  
CITOYEN**

L'Atelier Citoyen  
contribuera au  
SCoT grâce à 3  
ateliers participatifs  
organisés  
aux étapes clés  
de la démarche.



Pays de Plœrmel  
Cœur de Bretagne

**SCoT** Pays de Plœrmel Cœur de Bretagne

LETTRE D'INFORMATION

n°1  
Mars 2024

**SCoT : UNE DÉMARCHÉ POUR DESSINER L'AVENIR DU TERRITOIRE**

**Édité**  
Le SCoT Pays de Plœrmel est un territoire d'actions de l'Union des Communes Bretonnes (UCB) et a pour objectif de définir une stratégie de développement durable et de territoire pour les communes membres du SCoT.

**SCoT : UNE DÉMARCHÉ POUR DESSINER L'AVENIR DU TERRITOIRE**

Le SCoT Pays de Plœrmel est un territoire d'actions de l'Union des Communes Bretonnes (UCB) et a pour objectif de définir une stratégie de développement durable et de territoire pour les communes membres du SCoT.

**SCoT** Pays de Plœrmel Cœur de Bretagne

LETTRE D'INFORMATION

n°2  
Mars 2024

**SCoT : UNE PREMIÈRE ÉTAPE DE FRANCHIE**

**Dresser un portrait du territoire**  
Le SCoT Pays de Plœrmel est un territoire d'actions de l'Union des Communes Bretonnes (UCB) et a pour objectif de définir une stratégie de développement durable et de territoire pour les communes membres du SCoT.

**Des enjeux aux orientations**  
Le SCoT Pays de Plœrmel est un territoire d'actions de l'Union des Communes Bretonnes (UCB) et a pour objectif de définir une stratégie de développement durable et de territoire pour les communes membres du SCoT.

**SCoT** Pays de Plœrmel Cœur de Bretagne

LETTRE D'INFORMATION

n°3  
Mars 2024

**SCoT : L'AVENIR DU TERRITOIRE SE DÉSINE**

**Une démarche concrète**  
Le SCoT Pays de Plœrmel est un territoire d'actions de l'Union des Communes Bretonnes (UCB) et a pour objectif de définir une stratégie de développement durable et de territoire pour les communes membres du SCoT.

**Le Projet d'Aménagement Stratégique (PAS)**  
Le SCoT Pays de Plœrmel est un territoire d'actions de l'Union des Communes Bretonnes (UCB) et a pour objectif de définir une stratégie de développement durable et de territoire pour les communes membres du SCoT.

**Un SCoT, qu'est-ce que c'est ?**

Le PAYS de Plœrmel - Cœur de Bretagne - Cœur de Bretagne est un territoire d'actions de l'Union des Communes Bretonnes (UCB) et a pour objectif de définir une stratégie de développement durable et de territoire pour les communes membres du SCoT.

**2** Intercommunalités  
**56** communes  
**1 450** km<sup>2</sup>  
**Plus de 80 000** habitants

**Pourquoi élaborer un nouveau SCoT ?**

**1** Adapter les orientations stratégiques existantes à la situation actuelle du territoire.

**2** Définir une stratégie de développement durable et de territoire pour les communes membres du SCoT.

**3** Définir une stratégie de développement durable et de territoire pour les communes membres du SCoT.

**4** Définir une stratégie de développement durable et de territoire pour les communes membres du SCoT.

**5** Définir une stratégie de développement durable et de territoire pour les communes membres du SCoT.

**Focus ZAN**

Entre 2021 et 2023  
Entre 2021 et 2023  
A partir de 2030

**Les étapes incontournables**

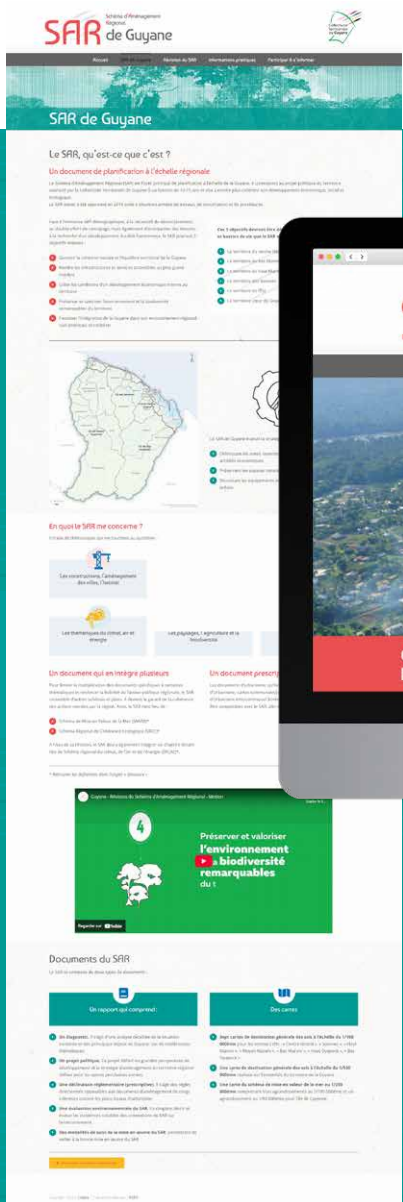
**LE DIAGNOSTIC**  
**LA STRATÉGIE D'AMÉNAGEMENT STRATÉGIQUE (PAS)**

**PROJET**  
Schéma d'Aménagement  
Régional de Guyane

**MAÎTRISE D'OUVRAGE**  
Collectivité Territoriale de  
Guyane (973)

**ANNÉE**  
2021 > 2025

**ÉQUIPE**  
SCET  
Groupe Citadia



PROJET DE TERRITOIRE



PORTFOLIO



CONSTRUIRE UN TERRITOIRE  
À HAUTEUR DES EXPECTATIVES  
GUIANAISES, É AGORA !

# SAR

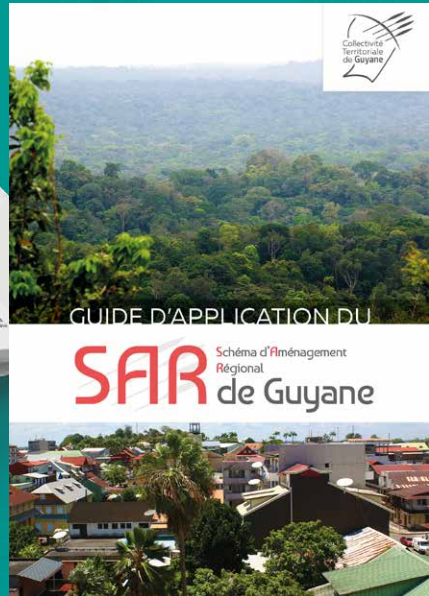
Esquema de Planeamento  
Regional  
da Guiana



## 5 REUNIÕES PÚBLICAS MARÇO DE 2025

<b>SEGUNDA-FEIRA 10</b> <b>ALTO MARONI</b> <b>17h Prefeitura de Maripasoula</b> (+ videoconferência nas prefeituras de Grand Santi, Papaichton, Saül)	<b>QUARTA-FEIRA 12</b> <b>BAIXO MARONI</b> <b>17h Prefeitura de Saint-Laurent du Maroni</b> (+ videoconferência nas prefeituras de Mana, Apatou, Awala-Yalimapo)	<b>SEXTA-FEIRA 14</b> <b>LESTE GUYANENSE</b> <b>17h Prefeitura de Saint-Georges de l'Oyapock</b> (+ videoconferência nas prefeituras de Régina, Ouanary, Camopi)
<b>TERÇA-FEIRA 11</b> <b>SAVANES</b> <b>17h Pólo Cultural de Kourou</b> (+ videoconferência nas prefeituras de Iracoubo, Saint-Élie, Sinnamary)	<b>QUINTA-FEIRA 13</b> <b>CENTRO-LITORAL</b> <b>16h Prefeitura de Rémire-Montjoly</b> (+ videoconferência nas prefeituras de Macouria, Roura, Montsinéry-Tonnegrande, Matoury, Cayenne)	

[www.sar-guyane.fr](http://www.sar-guyane.fr)



**PRÉSENTATION DE LA DÉMARCHE 1/2**

**Un SAR, c'est quoi ?**

L'Archipel Guadeloupe engage la révision de son Schéma d'Aménagement Régional (SAR), un document fondamental qui dessine l'avenir de notre territoire. Il vise à organiser l'espace guadeloupéen autour d'un projet cohérent, durable et solidaire.

**Ensemble, dessinons l'avenir de l'Archipel Guadeloupe**

**C'est avant tout :**

- Un outil de planification du territoire sur les 20 prochaines années.
- Une meilleure organisation des espaces : habitat, transport, activités économiques, environnement à protéger.
- Un guide pour la mise en place des politiques publiques du territoire.
- Une anticipation des défis (démographiques, climatiques, maritimes...)

**Pourquoi réviser le SAR ?**

Pour mieux prendre en compte :

- Les évolutions socio-économiques et sociales ainsi que les enjeux locaux.
- Les évolutions législatives comme la loi Climat et Résilience.
- La transition écologique, climatique et énergétique en lien avec le changement climatique.

**Quels sont les grands objectifs du SAR ?**

- AMÉNAGER LE TERRITOIRE DE MANIÈRE HARMONIEUSE ET DURABLE**
  - Développer de manière harmonieuse le territoire sur la base de plusieurs formes de vie ou la concentration des espaces fonctionnels existants.
  - Conserver les espaces naturels et agricoles et favoriser une optimisation de l'usage des friches en tant qu'opportunités de nouvelles formes d'occupation des territoires.
  - Mettre en place une gestion intégrée du littoral.
- PRÉSERVER LE TERRITOIRE AU JOURD'HUI ET DEMAIN**
  - Adapter l'aménagement du territoire aux impacts des aléas naturels (inondations, risque de trait de côte, incendies, sécheresses, cyclones, etc.).
  - Protéger et restaurer la biodiversité.
- ADAPTER LE TERRITOIRE AUX BESOINS DE LA POPULATION**
  - Répondre le territoire au regard de la tendance démographique et des enjeux de résilience et de durabilité.
  - Développer la mixité sociale du territoire et de sa capacité à accueillir la population et développer ses sources d'énergie.
  - Développer une mobilité inclusive et durable.
  - Accroître la transition énergétique.
  - Promouvoir l'économie circulaire et valoriser le recyclage.
  - Favoriser l'innovation de service pour la création d'emplois de proximité et l'entrepreneuriat en créant des espaces permettant l'accueil des jeunes et entreprises.

**PRÉSENTATION DE LA DÉMARCHE 2/2**

**En quoi le SAR me concerne ?**

Il traite de thématiques qui nous touchent au quotidien :

- Les constructions, l'aménagement des villes.
- Le développement économique, les commerces.
- Les grands équipements et la façon dont, on se déplace.
- Climat, air, énergie.
- Paysage, agriculture et biodiversité.
- Et bien d'autres !

**Quelles sont les 4 grandes étapes de la démarche ?**

- 1** Partir des enjeux et des attentes des citoyens
- 2** Appeler à l'avis des experts
- 3** Avoir du projet en SAR en débat public
- 4** Approuver le SAR

**Le processus :** 1. Un regard sur le territoire régional. 2. Avoir du projet en SAR en débat public. 3. Approuver le SAR.

**Un projet qui se construit avec vous**

**Comment participer ?**

Tout au long de la démarche, nous vous proposons de participer à la construction du SAR, en donnant votre avis et en partageant vos suggestions par plusieurs moyens :

- Des **animations dans l'espace public** pour aller à la rencontre des habitants.
- Des **réunions publiques / ateliers participatifs** associant le grand public, les acteurs locaux, les associations et les experts.
- Un questionnaire en ligne pour permettre aux citoyens de participer de chez eux.

**Comment s'informer ?**

Le SAR est un document qui concerne des thématiques du quotidien. Sa réalisation prend en compte de nombreuses équipes, des acteurs différents et des éléments à plusieurs échelles. Pendant la démarche, nous mettrons en place plusieurs documents pour vous informer :

- Des articles dans la presse locale.
- Une page dédiée sur le site de la Région Guadeloupe.
- Une exposition de panneaux d'information lors des animations dans l'espace public.

**2 - SAR DE LA GUADELOUPE - ÉDITION 11 JUIN 2025**

**ENVIRONNEMENT**

**Un cadre de vie de qualité en Guadeloupe !**

Habitat, mobilités, commerces, services... On vous explique comment la Région Guadeloupe a réussi à maintenir et à améliorer ce cadre de vie de ses habitants.

**LITTORAL**

**Face à la montée du niveau de la mer, la Région Guadeloupe a su s'adapter !**

Dans un contexte de changement climatique, la stratégie de la Région Guadeloupe à horizon 2050 a porté ses fruits. Elle se décline en plusieurs axes.

**DÉMOGRAPHIE**

**Des jeunes qui restent massivement sur le territoire !**

Depuis plusieurs années, on observe en effet une tendance forte des jeunes à rester sur leur territoire. Cela est dû à plusieurs raisons.

**MOBILITÉ**

**La Guadeloupe**

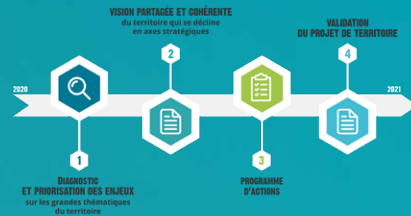
**ENVIRONNEMENT**

**Un cadre de vie de qualité en Guadeloupe**

Démographie  
Des jeunes qui restent massivement sur le territoire !  
Depuis plusieurs années, on observe en effet une tendance forte des jeunes à rester sur leur territoire. P.3







## UN CAP COMMUN À 2032

### Une feuille de route pour un cap commun à 2032

La ville du Lamentin se dote d'un **Projet de territoire**. Ce **projet** est à la fois :

- » une **démarche partagée**, pour construire une feuille de route évolutive pour le territoire pour les 10 années à venir,
- » un **document transversal**, qui rend visible le travail de co-construction réalisé en intégrant les ambitions de la transition écologique.

Il met en valeur la **diversité** des réalités sociales, économiques, environnementales de notre territoire, ses **forces** et ses **faiblesses** et sa capacité à être plus **attractif**, à **s'adapter** et à **innover**. Il détermine les grandes **orientations**, les **choix stratégiques** et les **actions** qui en découlent mises au service d'un développement responsable et solidaire.

Le Projet de territoire s'appuie sur différents documents et travaux déjà existants tel que le Plan Local d'Urbanisme (PLU) approuvé en 2021, le Schéma de Référence du Centre-ville ainsi que sur d'autres études thématiques dans les domaines de la cohésion sociale, du développement durable, de la stratégie numérique... Il s'inscrit dans une vision globale et à long terme pour faciliter la cohérence des différentes politiques publiques à l'échelle du territoire et favoriser les complémentarités et les mutualisations.

Grâce à ce projet de territoire, la ville du Lamentin construit **l'avenir du territoire**.



### CAP 2032

#### LES PRIORITÉS DU TERRITOIRE



Renforcer l'ossature **économique**



Affirmer la **culture**, le **sport** et le **tissu associatif** au cœur du projet lamentinois



Préserver la **tranquillité** publique et le **bien-vivre**



Instaurer une politique ambitieuse en matière d'accueil et d'**habitat**



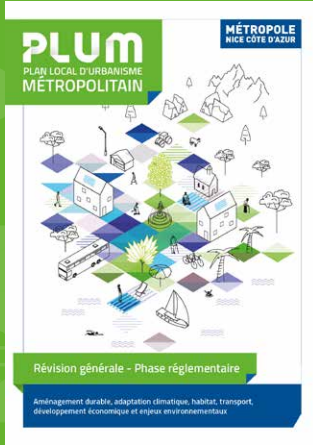
Mener une véritable politique de la **jeunesse**

PROJET  
PLUm et RLpm

MAÎTRISE D'OUVRAGE  
Métropole Nice Côte d'Azur  
(06)

ANNÉE  
2022 > 2025

ÉQUIPE  
Groupe Citadina  
SCET



# PLUM

PLAN LOCAL D'URBANISME  
MÉTROPOLITAIN

## RÉVISION GÉNÉRALE : RÉUNIONS PUBLIQUES DONNEZ VOTRE AVIS !

Du 16 juin au 17 juillet 2025

Dans les communes  
de la Métropole Nice Côte d'Azur

+ d'informations sur [plum.nicecotedazur.org](http://plum.nicecotedazur.org)



MÉTROPOLÉ  
NICE CÔTE D'AZUR







# FICHE D'APPLICATION

Version 1 / 2020

VOLET A  
PUBLICITÉ  
PRÉ-ENSEIGNES

## DISPOSITIONS APPLICABLES EN ZONE DE PUBLICITÉ N°4C

### LIEUX D'INTERDICTION STRICTE DE PUBLICITÉ

- > Sur les immeubles classés ou inscrits au titre des monuments historiques.
- > Dans les sites classés au titre de la loi 1930.
- > Sur les arbres et monuments naturels.
- > A moins de 100 mètres et dans le champ de visibilité des immeubles présentant un caractère esthétique, historique ou pittoresque identifiés par arrêté municipal, sur demande ou après avis du conseil municipal et de la commission départementale compétente en matière de sites (arrêté pris avant ou après l'approbation du RLPI).
- > Dans les sites Natura 2000 (zones spéciales de conservation ou zones de protection spéciales).
- > Dans les zones naturelles N figurant au PLU ou PLUi en vigueur, à protéger en raison de la qualité des sites,

- des milieux naturels, des paysages et de leur intérêt notamment au point de vue esthétique ou écologique, et figurant au PLU ou PLUi en vigueur.
- > A moins de 40 mètres du bord extérieur de la chaussée de l'autoroute si la publicité ou préenseigne est visible de celle-ci.
- > Dans les espaces boisés classés identifiés au titre du PLU en vigueur, lorsque la publicité est scellée ou installée au sol.
- > Aux abords des immeubles classés ou inscrits au titre des monuments historiques (abords au sens de l'article L621-20 du code du patrimoine), dans le périmètre des sites patrimoniaux remarquables, dans les sites inscrits, lorsque la publicité est apposée sur un mur.

### PUBLICITÉ SUR MOBILIER URBAIN\*

**PUBLICITÉ NON NUMÉRIQUE**  
autorisée\* / interdite

**PUBLICITÉ NUMÉRIQUE**  
autorisée dans les agglomérations de + 10 000 habitants\* / interdite dans les autres cas

	Surface maximum pouvant être réservée à la publicité	
	Surface unitaire	Surface cumulée
Sur abris destinés au public	2 m <sup>2</sup>	2 m <sup>2</sup> + 2 m <sup>2</sup> par tranche entière de 4,5 m <sup>2</sup> de surface abritée au sol
Sur kiosques à journaux et autres kiosques à usage commercial édités sur le domaine public	2 m <sup>2</sup>	6 m <sup>2</sup> par kiosque
Sur colonnes porte-affiches	2 m <sup>2</sup>	Non réglementées
Sur mâts porte affiche	≤ 50% de la surface réservée aux informations non publicitaires ou œuvres, dans la limite de 8 m <sup>2</sup>	Non réglementées
Sur le mobilier destiné à recevoir des informations non publicitaires à caractère général ou local, ou des œuvres artistiques		Sans objet

Lorsqu'il supporte de la publicité numérique, le mobilier urbain ne peut être placé à moins de 10 mètres d'une habitation située sur un fonds voisin lorsque la publicité numérique est visible de la baie et située parallèlement à celle-ci. La distance se mesure de la partie inférieure de la baie jusqu'à la partie supérieure de l'écran numérique.

Les accessoires de sécurité (échelles, passerelles) ne sont admis que s'ils sont amovibles, escamotables ou non visibles d'une voie ouverte à la circulation publique. Ils ne peuvent être mis en place ou déployés que pendant les interventions d'entretien ou de maintenance.

POSÉE SUR UN MUR, SCÉLÉE DIRECTEMENT SUR LE SOL

POSÉE SUR UN MUR

**PUBLICITÉ NUMÉRIQUE**  
autorisée\* / interdite

La publicité ne peut dépasser les limites du mur qui la supporte, ni les limites de l'égout du toit.

SUR TOITURE TERRASSE



Débord du mur

La publicité ne peut constituer par elle-même un débord de mur de plus de 5 mètres.



# RLP*i*

RÈGLEMENT LOCAL DE PUBLICITÉ INTERCOMMUNAL

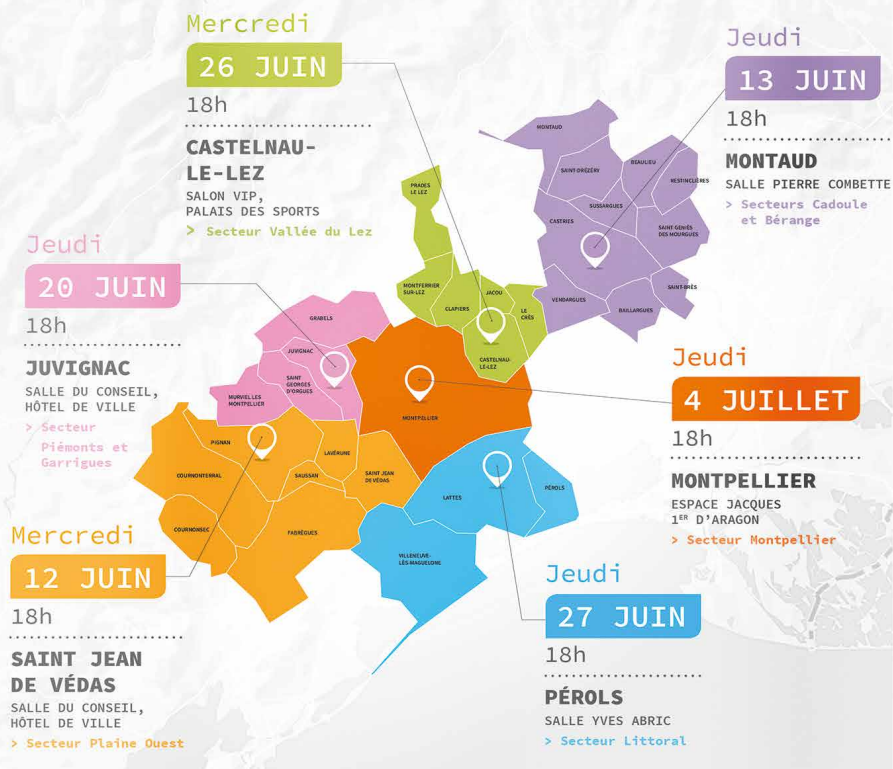


PUBLICITÉ

ENSEIGNES

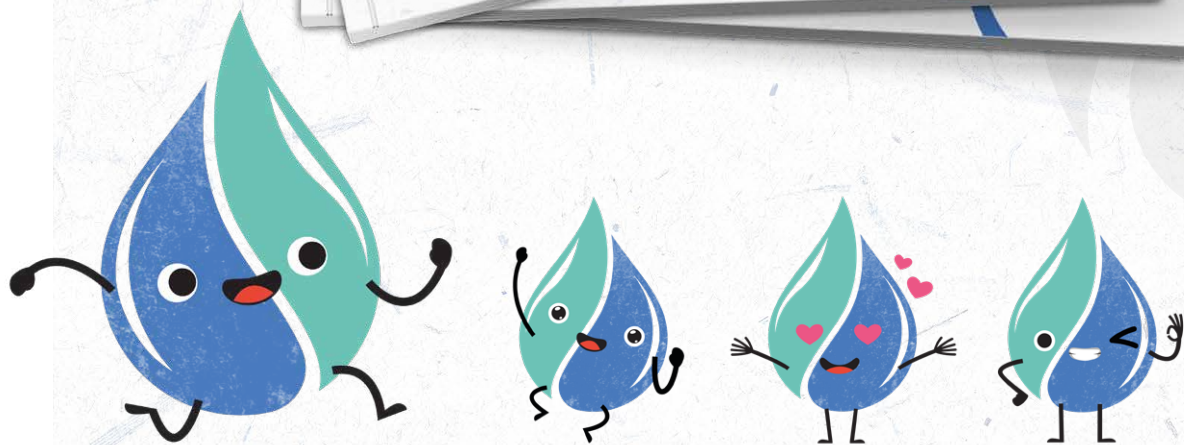
PRÉ-ENSEIGNES

## RÉUNIONS PUBLIQUES



Plus d'info / [publicite@montpellier3m.fr](mailto:publicite@montpellier3m.fr)

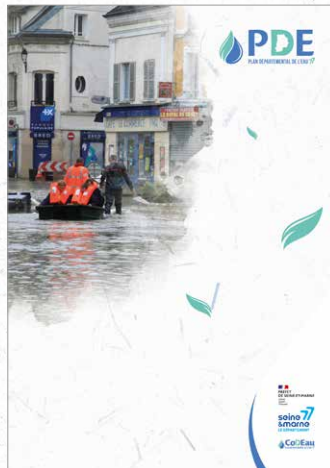
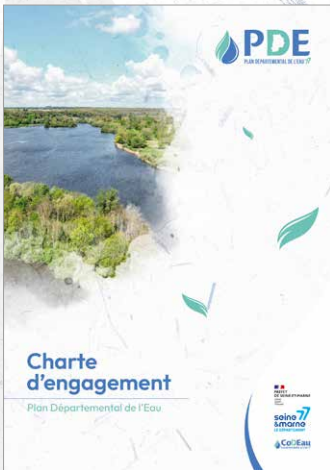






# PDE

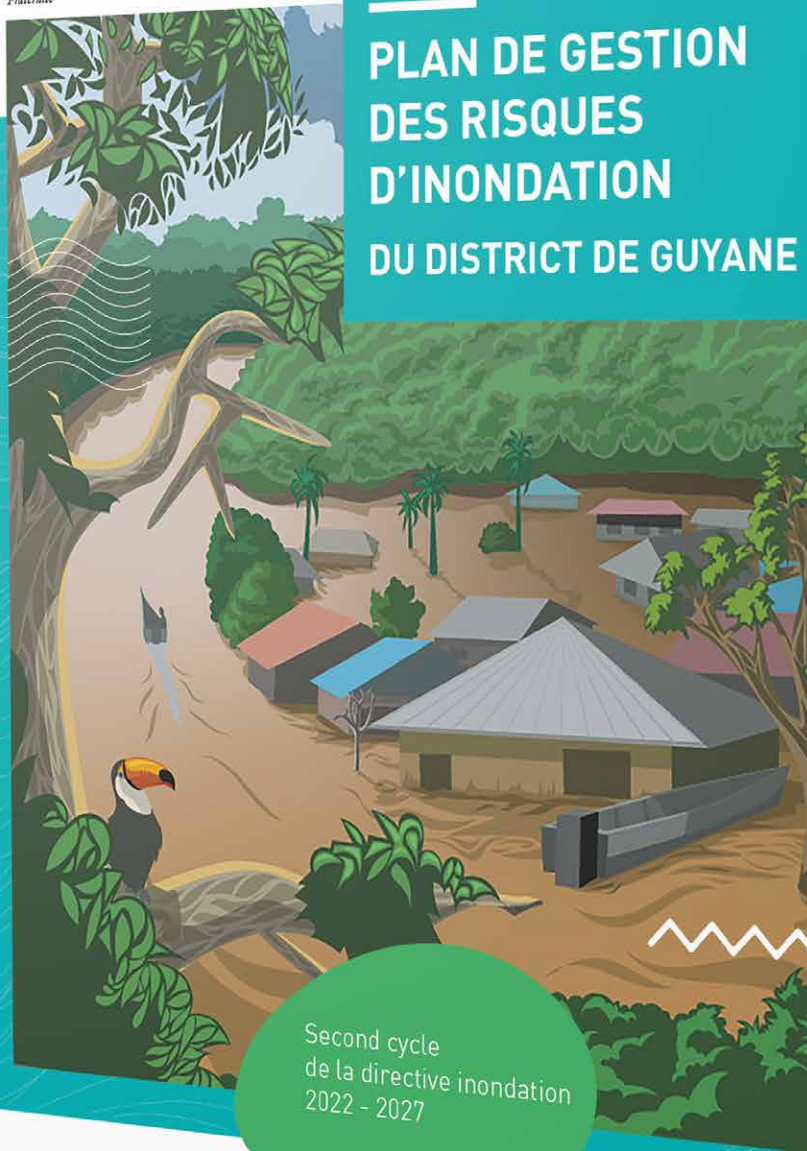
PLAN DÉPARTEMENTAL DE L'EAU 77



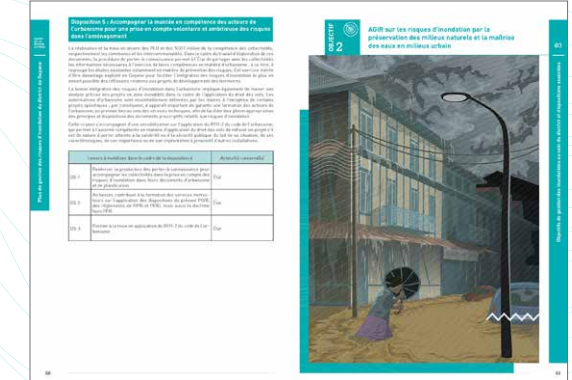
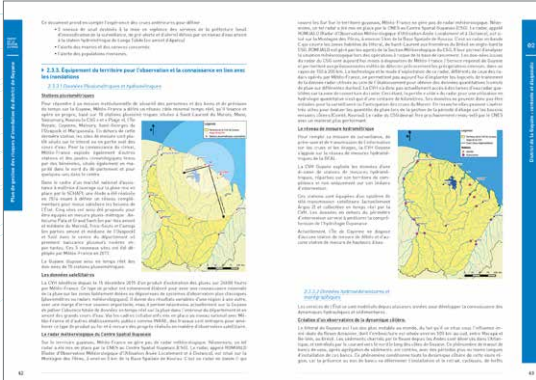
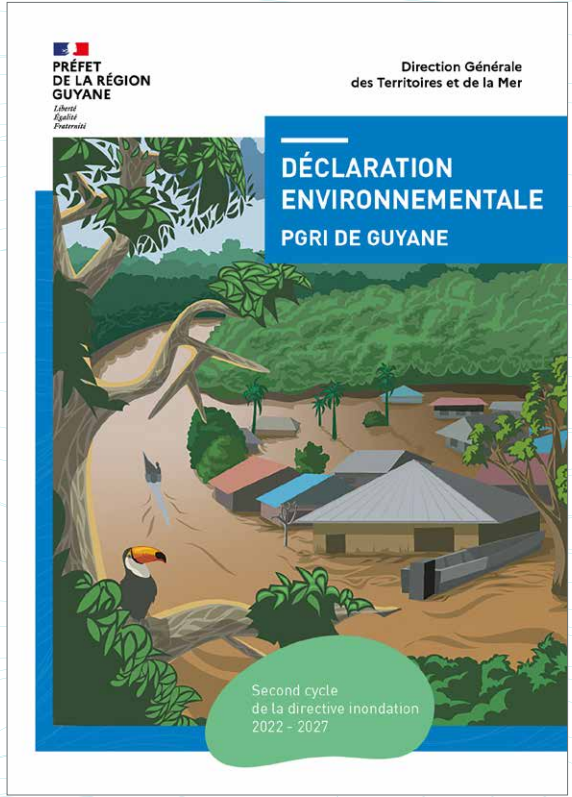
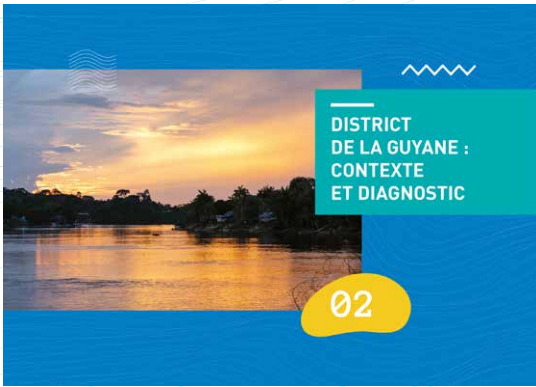
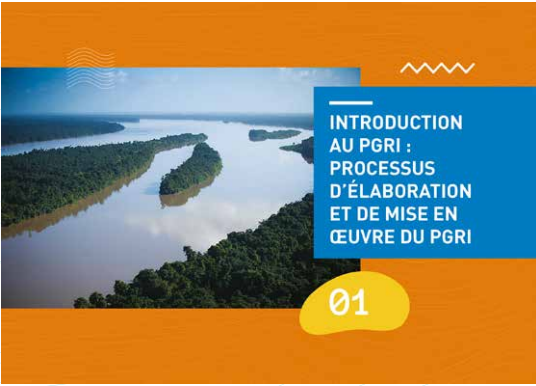
  
**PRÉFET  
DE LA RÉGION  
GUYANE**  
*Liberté  
Égalité  
Fraternité*

**Direction Générale  
des Territoires et de la Mer**

# PLAN DE GESTION DES RISQUES D'INONDATION DU DISTRICT DE GUYANE



Second cycle  
de la directive inondation  
2022 - 2027

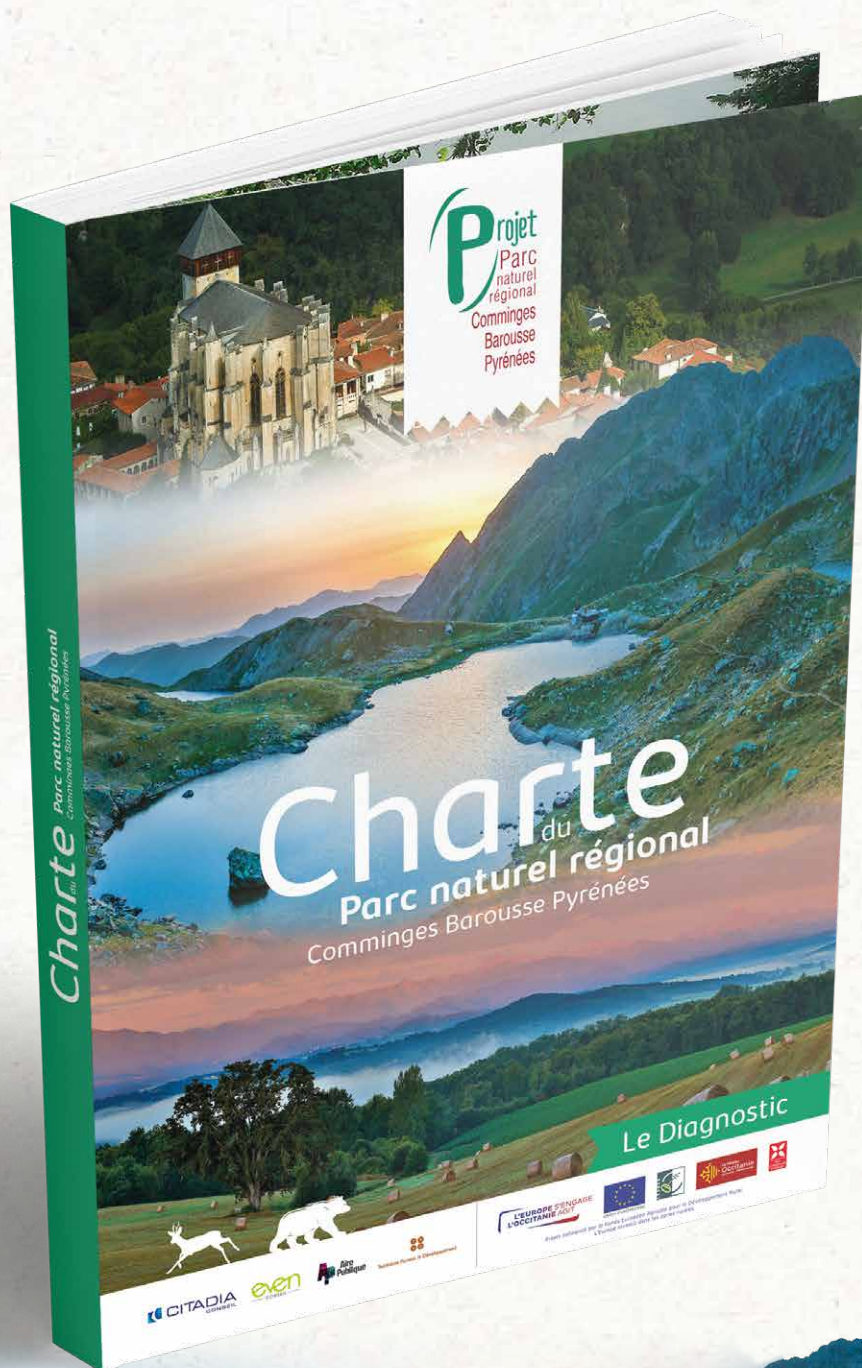


**PROJET**  
Concertation pour la création  
d'un parc naturel régional

**MAÎTRISE D'OUVRAGE**  
Association pour la Création  
du PNR Comminges Barousse  
Pyrénées

**ANNÉE**  
2022

**ÉQUIPE**  
Groupe Citadia





**PROJET**  
Concertation pour la révision  
du parc naturel régional

**MAÎTRISE D'OUVRAGE**  
Parc Naturel Régional des  
Ardennes (08)

**ANNÉE**  
2023 - 2025

**ÉQUIPE**  
Groupe Citadina  
Groupe SCET



Objectif 2041!

# Inventons ensemble l'avenir du Parc naturel régional des Ardennes

Donnez votre avis en 5 minutes!

Ce questionnaire vise à mieux connaître votre vision du Parc des Ardennes et à recueillir vos attentes et idées pour écrire ensemble le futur projet de territoire. Vous avez jusqu'au 30 septembre pour répondre.

[www.parc-naturel-ardennes.fr](http://www.parc-naturel-ardennes.fr)



Direction régionale de l'Environnement, du Climat et du Développement durable



Parc Naturel Régional des Ardennes

### Objectif 2041 ! Imaginons ensemble le Parc de demain !

**La PNR des Ardennes, c'est quoi ?**

**Objectif 2041 !**

**Vision et le Parc naturel régional des Ardennes :**

Cher public partenaire, nous vous proposons de participer à la révision de la charte de territoire du Parc naturel régional des Ardennes. Cette charte est le document fondateur du Parc et définit sa vision, ses objectifs et ses orientations stratégiques.

**Vous et le Parc naturel régional des Ardennes :**

Cher public partenaire, nous vous proposons de participer à la révision de la charte de territoire du Parc naturel régional des Ardennes. Cette charte est le document fondateur du Parc et définit sa vision, ses objectifs et ses orientations stratégiques.



Parc Naturel Régional des Ardennes

### Objectif 2041 ! Révision de la Charte

**Synthèse des rencontres grand public**

**Édité**

**Retour sur la concertation**

**Grand Est**

### Les enjeux et les objectifs inscrits dans la CF en 2014

**Synthèse des enjeux et objectifs de la charte forestière de territoire**

**3 axes de développement :**

- 1. Développement économique et social
- 2. Développement culturel et patrimonial
- 3. Développement environnemental

**30 ans sur évolution chiffres clés**

2014 : 1,4 M de ha de forêts communales

2014 : 1,4 M de ha de forêts communales

2014 : 1,4 M de ha de forêts communales

### Les enseignements de l'évaluation, les points de vigilances et les recommandations pour un futur programme

**Bilan global : 63% des actions projetées réalisées**

**Quelques points pour la future Charte**

**Contexte et organisation de la CF du PNR**

### Bilan de l'animation de la Charte Forestière de Territoire (CFT) 2014 > 2022

Parc Naturel Régional des Ardennes

**Contexte et organisation de la CF du PNR**

**Grand Est**

**PROJET**  
Concertation pour la révision  
du parc naturel régional

**MAÎTRISE D'OUVRAGE**  
Parc Naturel Régional du Haut  
Jura (39)

**ANNÉE**  
2023 - 2025

**ÉQUIPE**  
Groupe Citadia  
Groupe SCET


PORTFOLIO





PARC NATUREL



Parc naturel régional  
**Haut-Jura**



**Révision de la Charte  
Bilan de la concertation**

**Action!**  
NOUS POUVONS INVENTER LE PARC DE DEMAIN

Parc naturel régional  
du Haut-Jura

Une montagne qui résonne

Juillet 2024

**Les ateliers**

Quel territoire ?

71 ateliers



**Une large concertation pour inventer ensemble le Parc de demain**

Après une concertation en 2013 autour de la charte, le Parc naturel régional du Haut-Jura a initié une concertation pour inventer le Parc de demain.

**Les prochaines étapes**

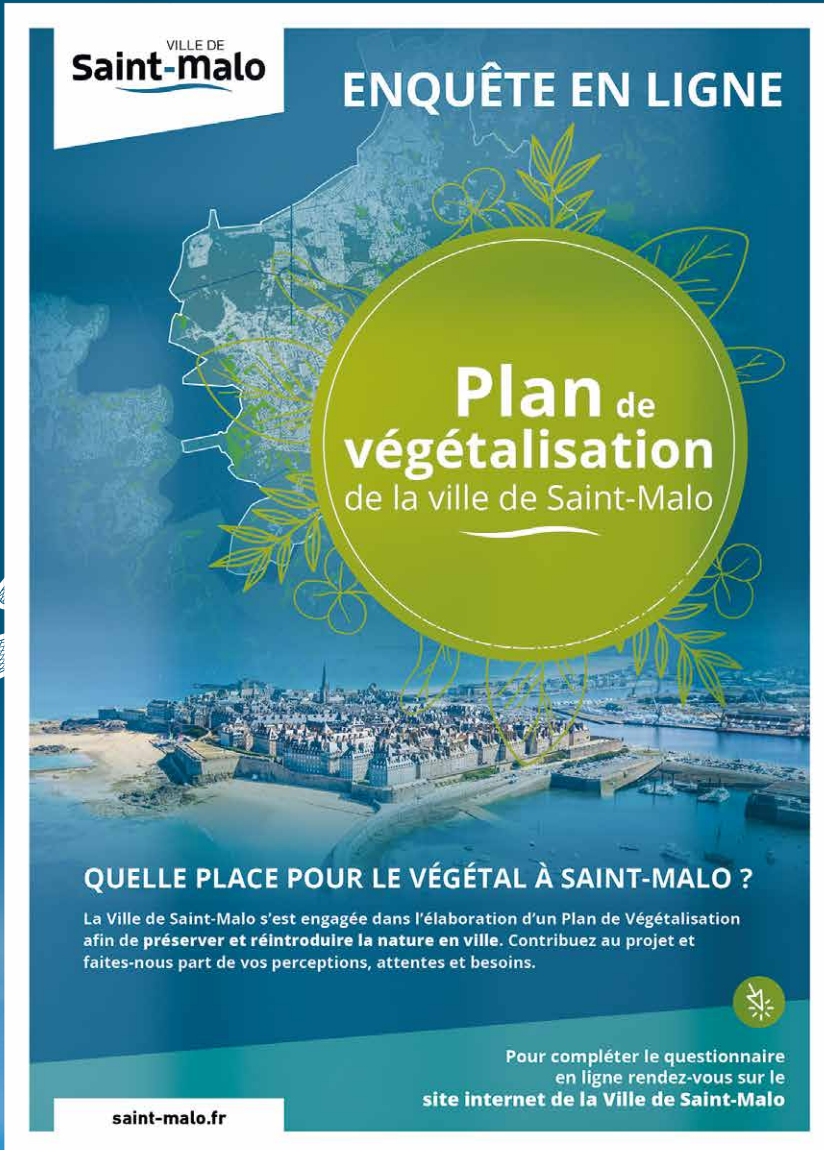
- 2023-2024 : Concertation territoriale
- 2024-2025 : Concertation régionale
- 2025-2026 : Concertation nationale
- 2026-2027 : Concertation internationale

Parc naturel régional  
**Haut-Jura**

Concertation avec les acteurs du territoire :  
**synthèse de la deuxième série des ateliers territoriaux**

**Action!**





VILLE DE **Saint-malo**

# ENQUÊTE EN LIGNE

## Plan de végétalisation de la ville de Saint-Malo

### QUELLE PLACE POUR LE VÉGÉTAL À SAINT-MALO ?

La Ville de Saint-Malo s'est engagée dans l'élaboration d'un Plan de Végétalisation afin de **préserver et réintroduire la nature en ville**. Contribuez au projet et faites-nous part de vos perceptions, attentes et besoins.

Pour compléter le questionnaire en ligne rendez-vous sur le **site internet de la Ville de Saint-Malo**

[saint-malo.fr](http://saint-malo.fr)

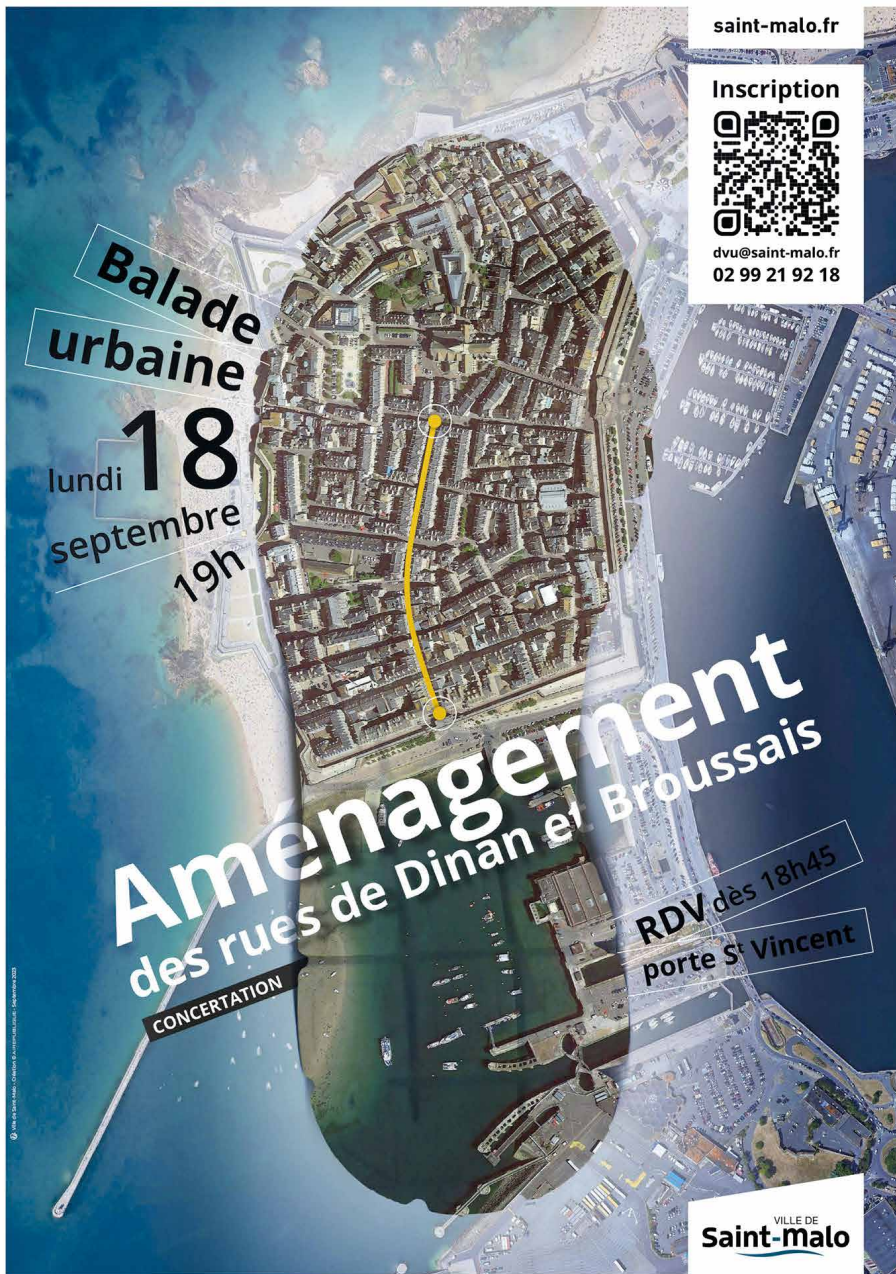


**PROJET**  
Aménagement des rues  
de Dinan et Broussais

**MAÎTRISE D'OUVRAGE**  
Ville de Saint Malo (35)

**ANNÉE**  
2023

**ÉQUIPE**  
Groupe Citadia



**Balade urbaine**  
lundi **18**  
septembre  
19h

**Aménagement**  
des rues de Dinan et Broussais


CONCERTATION

RDV dès 18h45  
porte St Vincent

**SAINT-MALO**

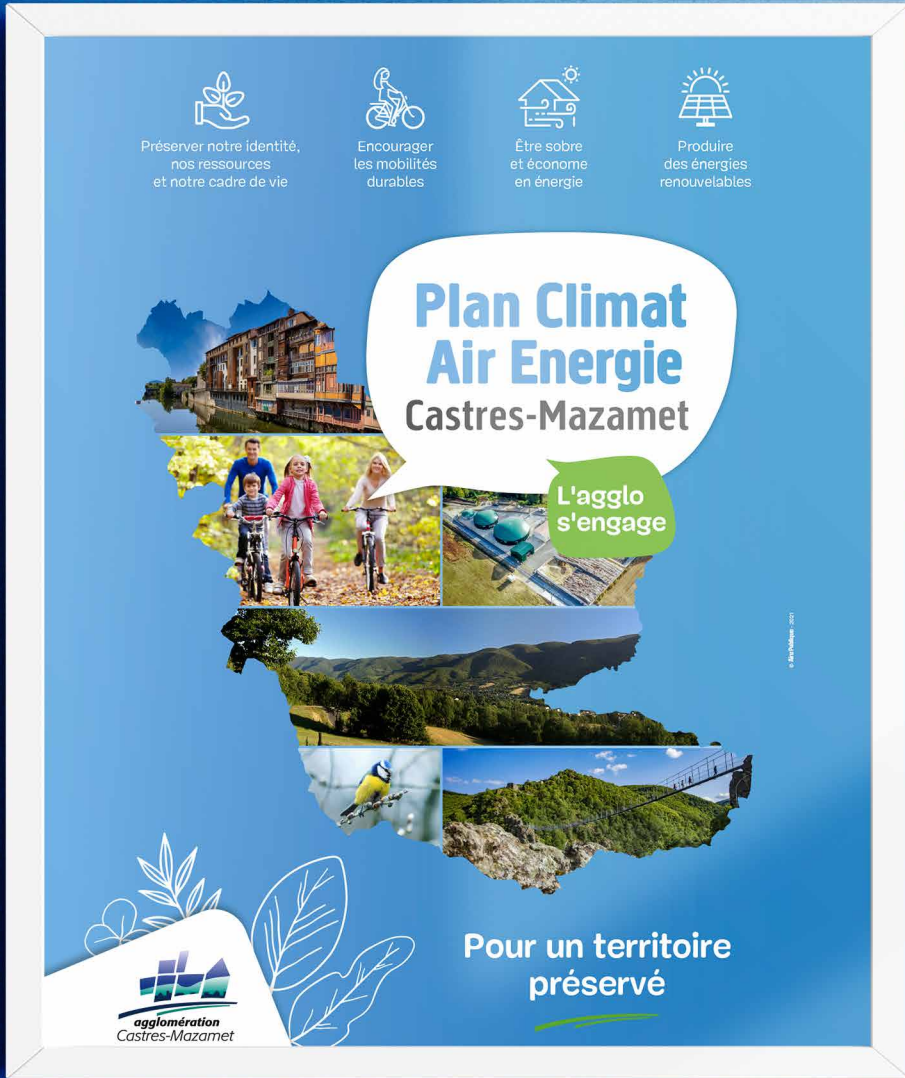
[saint-malo.fr](http://saint-malo.fr)

**Inscription**

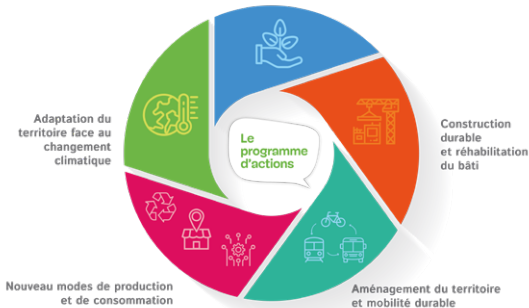


[dvu@saint-malo.fr](mailto:dvu@saint-malo.fr)  
02 99 21 92 18





L'exemplaire de la Communauté  
d'agglomération de Castres-Mazamet



# Plan Climat Air Energie Castres-Mazamet

L'agglo  
s'engage



## Le Plan Climat Air Energie Territorial

Une démarche de développement durable territoriale



### Quels sont les objectifs de ce plan ?

Le PCAET vise à réduire les émissions de CO2, à améliorer la qualité de l'air, à développer les énergies renouvelables et à favoriser la transition énergétique.

- 1. Réduire les émissions de gaz à effet de serre
- 2. Améliorer la qualité de l'air
- 3. Développer les énergies renouvelables
- 4. Favoriser la transition énergétique

### Le calendrier du PCAET



- 1. Diagnostic
- 2. Stratégie
- 3. Plan d'Action
- 4. Mise en œuvre



### Participation en ligne

certifiée avec les habitants

**La gouvernance**

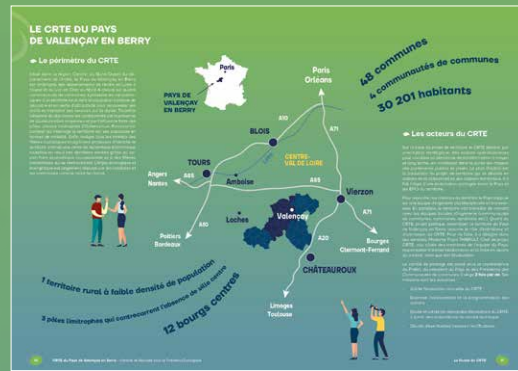
**44. Priorités et actions de la stratégie de transition énergétique**

**45. Nouvelle ambition**

**46. Les cofacteurs et le suivi**

**47. Gouvernance**





Contrat de réussite  
pour la transition  
écologique

**crte**

Pays de Valençay en Berry

Quels sont vos enjeux  
et attentes pour l'avenir  
du Pays de Valençay  
en Berry ?

Santé, mobilité, alimentation, commerces,  
logement, emploi, patrimoine...

# Parlons de notre territoire



Dès maintenant et jusqu'au 20 novembre 2023,  
vous pouvez prendre la parole et répondre à l'enquête en ligne.

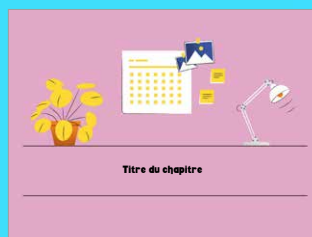
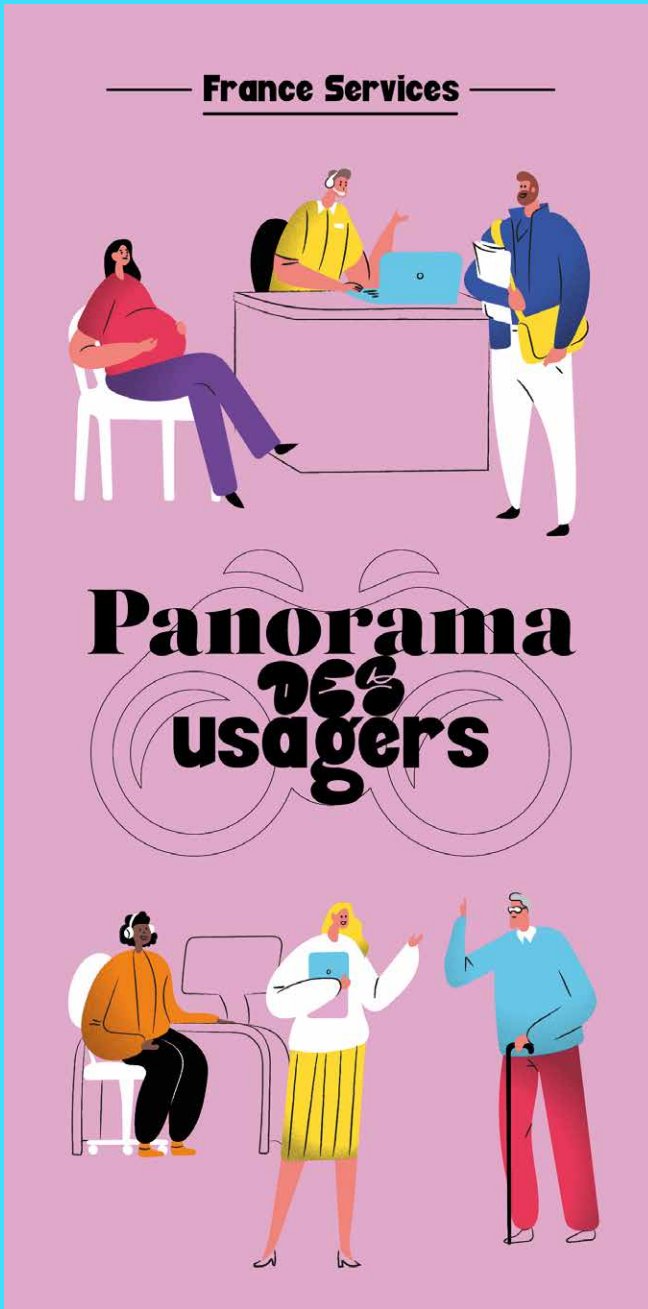


**PROJET**  
Maison d'accès aux droits  
d'Arpajon

**MAÎTRISE D'OUVRAGE**  
ANCT - Cœur d'Essonne  
Agglomération

**ANNÉE**  
2024

**ÉQUIPE**  
SCET  
Groupe Citadia



**Maison de l'Accès aux Droits**

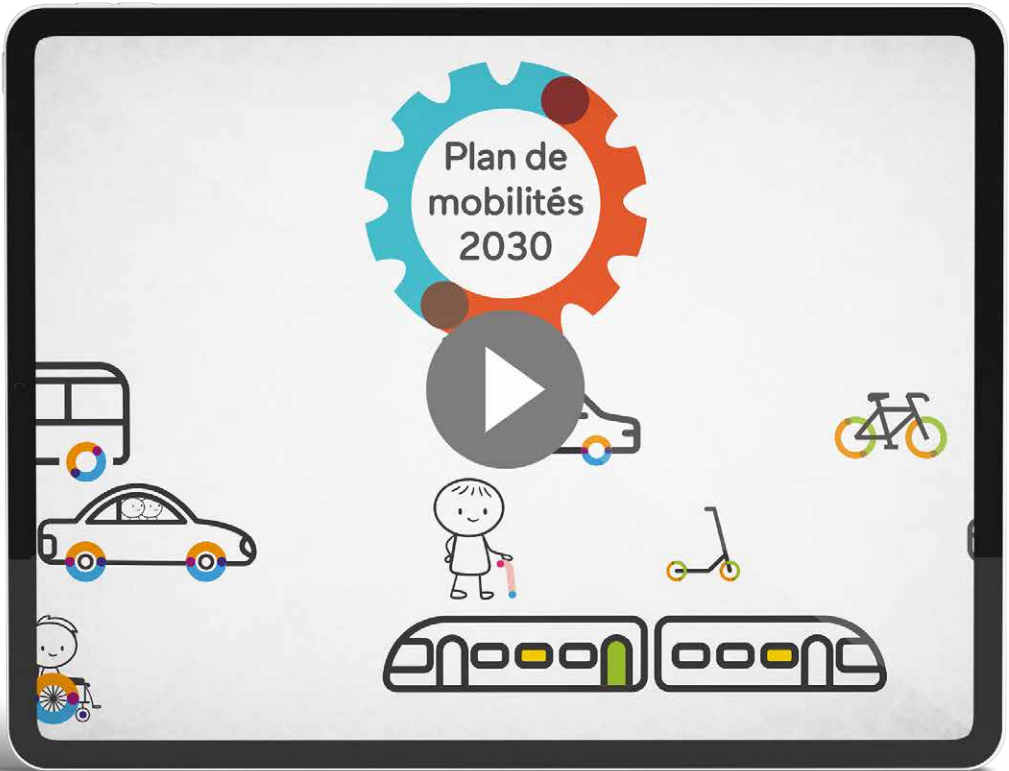
**Un lieu où je peux avoir de l'aide pour réaliser mes DÉMARCHES ADMINISTRATIVES SUR INTERNET**

**Un lieu où je peux M'INFORMER SUR MES DROITS et avoir accès à un espace d'écoute et de conseil**

**Un Lieu où je peux RENCONTRER LES SERVICES DE L'AGGLOMÉRATION et les partenaires France Services**







**Q**  
QUIMPER BRETAGNE  
OCCIDENTALE  
KEMPER BREIZH IZEL

**l'Agglo facilite vos déplacements!**  
BUS → VÉLO → MARCHÉ → COVOITURAGE  
an Tolpad a aesa ho **monedoneoù!**

**réunion publique**

**emvod publik**

VENEZ VOUS INFORMER & VOUS EXPRIMER

Quels sont vos besoins en matière de déplacements ?  
Quelles mobilités à horizon 2030 ?

Mardi 1<sup>er</sup> mars - 18h  
Salle Hôtel Mercure  
(en face de la Gare SNCF de Quimper)

qbo.bzh -

**Plan de mobilités 2030**  
Steuñv fiñvusted  
BUS → VÉLO → MARCHÉ → COVOITURAGE

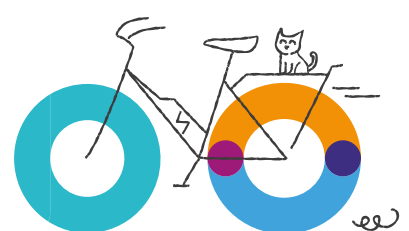
Lettre d'information N° 1 - Juin 2022  
Lizher kelaouñ

Quimper Bretagne Occidentale est chargée d'organiser et de gérer sur son territoire les déplacements des personnes et des marchandises. Afin de faire de l'agglomération une nouvelle culture via stratégique ambitieuse en matière de mobilités à horizon 2030.

Cette démarche de mettre en œuvre un plan d'action qui encourage et favorise une mobilité plus soutenable, notamment en organisant le développement de la marche, du vélo, des transports collectifs, de la voiture électrique, du covoiturage, etc.

Afin d'aboutir à un projet partagé et adapté au territoire, Quimper Bretagne Occidentale souhaite associer les citoyens tout au long de l'élaboration de cette démarche.

55 000 habitants  
480 km<sup>2</sup>  
+ de 100 000 habitants (2<sup>e</sup> agglomération en habitants de Bretagne-diversité Breizh et de Bretagne)





## Enquête en ligne

Donnez votre avis sur  
l'aménagement de la  
rocade Est en répondant  
à notre questionnaire !



# Rocade Est de Quimper



Répondez avant le 10 juillet 2025.  
Accessible à tous les habitants du secteur  
et usagers de la voie.



### PHOTOS DES SECTEURS

Giratoire du Moulin du Loch



Route de Brest



Giratoire Lebon



Pont et giratoire de l'Eau Blanche



Giratoire de Tréqueffelec



Boulevard Salvador Allende



Boulevard d'Ergué-Armel



Giratoire d'Ergué-Armel



**PROJET**  
Transformation  
du bâtiment  
de la Providence

**MAÎTRISE D'OUVRAGE**  
Agence Nationale de la  
Cohésion des Territoires /  
Ville de Valorbiquet (14)

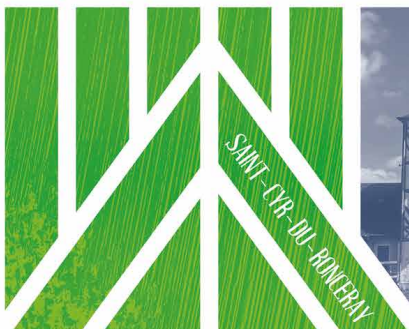
**ANNÉE**  
2025

**ÉQUIPE**  
Groupe Citadia  
Groupe SCET



**Atelier 1**  
**14h**  
EXECLIX

**Atelier 2**  
**16h30**  
PROGRAMME



IMAGINEZ LE DEVENIR DE  
**MA**  
PROVIDENCE



Dans la continuité des ateliers  
qui se sont déroulés au printemps 2025,  
vous êtes invités à participer à

**2 ateliers  
de travail**

le **22 octobre 2025**

VALORBIQUET  
Saint-  
Pierre-de-  
Mailloc  
  
Salle des  
Associations  
1614 route  
de S' Pierre



**VOUS POUVEZ PARTICIPER A 1 OU AUX 2 ATELIERS SELON VOTRE CHOIX**

PROVIDENCE



# Vetrotex

— Chambéry —

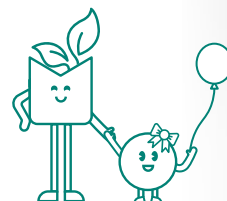
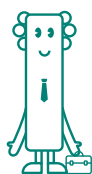


RÉALISÉ PAR :  
Chambéry  
**20  
50**  
Vetrotex

AVEC :



## L'adresse durable





# Reconversion du site Enedis

## AVENUE BRANCOLAR - NICE



### Balades urbaines

Venez découvrir le site et donner  
votre avis sur sa reconversion

Durée de  
la balade :  
1h30 environ

Sur inscription à  
l'une des 3 balades :



**Mardi**  
**11 octobre**  
à 17h30

**Mercredi**  
**12 octobre**  
2 départs  
à 16h et 17h30

**COVIVIO**



**VILLE DE NICE**

**MÉTROPOLE  
NICE CÔTE D'AZUR**

IMMERSION



Juillet  
2022

BALADES  
URBAINES



Septembre  
2022

1<sup>ER</sup> ATELIER  
URBAIN  
La mobilité



Avril  
2023

2<sup>EM</sup> ATELIER  
URBAIN  
Le parc



Mai  
2023

3<sup>EM</sup> ATELIER  
URBAIN  
Les commerces



3<sup>EM</sup> trimestre  
2023

4<sup>EM</sup> ATELIER  
URBAIN  
Le réemploi



4<sup>EM</sup> trimestre  
2023

ATELIERS PÉDAGOGIQUES AVEC L'ÉCOLE LYCETTE DARSONVAL



Ici,  
un ancien site Enedis  
s'ouvre sur la ville

Une offre unique sur la reconversion de  
ce site est proposée à la Ville de Nice  
à partir de 2023.

**14 000 m<sup>2</sup>**  
de surface disponible sur ce site, avec  
une programmation d'usage flexible.

**30 minutes**  
à pied et 15 minutes en transports  
en commun de la Gare de Nizza.





**PROJET**  
Renouvellement urbain  
du quartier des Rottes

**MAÎTRISE D'OUVRAGE**  
Ville de Vendôme (41)

**ANNÉE**  
2025

**ÉQUIPE**  
Groupe Citadia  
SCET



# Ma ville, Mon quartier, les Rottes

Ensemble, pensons demain



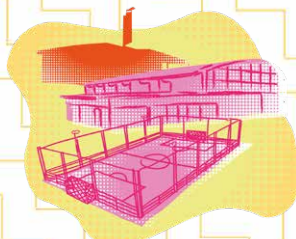
COMMERCES



MOBILITÉS



TRAVAUX



ÉQUIPEMENTS



ESPACES PUBLICS



LOGEMENT



DIVERSITÉ





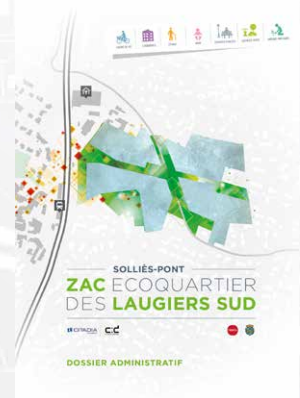


SOLLIES-PONT  
**ZAC ECOQUARTIER  
 DES LAUGIERS SUD**



- ÉCOLE
- MAISON DES HABITANTS
- PARKING SUD
- ESPACES VERTS COMMUNS ET PUBLICS
- PROGRAMMATION DIVERSIFIÉE
- JARDINS FERTILES
- CRÈCHE
- ESPACE

Tout savoir sur votre écoquartier



**PROJET**  
Maison des Savoir-faire de la  
Région Centre Val de Loire (37)

**MAÎTRISE D'OUVRAGE**  
Agence Nationale de la  
Cohésion des Territoires (ANCT)

**ANNÉE**  
2022

**ÉQUIPE**  
Groupe Citadia

# Maison des SAVOIR-FAIRE

de la Région Centre Val de Loire



- EXPOSITIONS ■
- ATELIERS DÉCOUVERTE ■
- FORMATIONS ■
- RENCONTRES PROFESSIONNELLES ■
- RÉSIDENCES D'ARTISTES ■



Pour forger



notre avenir,

révélon



nos



savoir-faire





**Maison des SAVOIR-FAIRE**  
de la Région Centre Val de Loire

## FICHE ACTEURS

**Structure**

NOM DE LA STRUCTURE

LOCALISATION

**Contact**

NOM

PRÉNOM

FONCTION

MAIL

► PRÉSENTATION DE LA STRUCTURE

► RÔLE(S) PRESENT(S) DANS LE PROJET DE MAISON DES SAVOIR-FAIRE

► INVESTISSEMENT FINANCIER POSSIBLE DANS LE PROJET (ENTOUREZ VOTRE RÉPONSE)

► OUI Combien ? Pour faire quoi ?

► NON

► MOYENS HUMAINS À L'APPUI DU PROJET

► AUTRES (APPORTS EN NATURE, SOUTIEN À LA COMMUNICATION...)



**MAISON DES SAVOIR-FAIRE RÉGIONAUX ; un projet participatif et engagé**

L'objectif du projet est de créer une maison de valorisation des savoir-faire de la région Centre Val de Loire au sein de la commune de Villaines les Rochers. En effet, le territoire français regorge de savoir-faire qui font la richesse de nos régions, si ceux-ci font partie intégrante de l'histoire de nos territoires et de leur attractivité. Ils restent souvent méconnus. Ce projet repose donc sur des acteurs locaux de l'artisanat et des métiers d'art qui participent des savoir-faire anciens et en développement des nouveaux. Les porteurs du projet ont donc souhaité structurer à la hauteur via la création d'un comité participatif, son rôle sera de co-construire le projet aux côtés des partenaires.

**La naissance du projet**

Le concept de Maison des savoir-faire a germé dans l'esprit de la créatrice Agnès B. qui, depuis plusieurs années, a l'habitude de mettre en lumière ce qui se fait de mieux dans chacune des régions de France.

Elle rencontre Fabienne Colbic, députée d'Indre et Loire, qui propose de monter une première maison pilote dans le département d'Indre et Loire qui compte de nombreux richesses en métiers d'artisanat, de métiers d'art ainsi qu'un vivier dynamique d'artistes. La Mairie de Villaines les Rochers, Marie-Annette Derogot, est toute de suite séduite par cette idée de valorisation touristique qui représente une opportunité spécifique et qui s'inscrit dans la filière du village de la Rochère, représentée par les historiquement anciens villages de la région, pour mettre en place un modèle de référence pour d'autres territoires ayant des savoir-faire artisanaux à valoriser.

**Villaines les Rochers**

« UNE COMMUNE RICHE EN SAVOIR-FAIRE... et d'artisans (épicerie de charnière, association d'artisans, d'art, ferronnerie, coutellerie... ). Le village est notamment idéalement située comme la capitale de la vannerie. »

« ... AVEC UN FORT POTENTIAL TOURISTIQUE »

La commune dispose d'un réseau dynamique d'artistes (visites d'ateliers, événements). Par ailleurs, la commune bénéficie déjà d'un environnement touristique à proximité des itinéraires vélo touristiques avec l'ajout de capturer les flux qui sont aujourd'hui majoritairement dirigés sur les châteaux de la Loire.

**Les objectifs du projet**

- Offrir une vitrine aux savoir-faire artisanaux et aux métiers d'art
- En faire un levier de développement touristique pour le territoire
- Valoriser les parcours artistiques et artisanaux auprès des jeunes
- Offrir une opportunité de découverte et d'initiation aux savoir-faire artisanaux auprès du grand public

**Les premières pistes de réflexion**

**► SUR LE PLAN CULTUREL ET TOURISTIQUE**

- Un espace d'exposition « vivante » autour de lieux d'exposition et d'un espace de démonstration pour divers artisans d'art
- Des ateliers de découverte et d'initiation
- Un espace de démonstration des artisans en activité
- Une valorisation touristique autour de l'artisanat d'art avec un bureau d'accueil dédié, qui centraliserait l'ensemble des initiatives de communication autour de l'artisanat d'art

**► SUR LE PLAN DU DÉVELOPPEMENT ÉCONOMIQUE ET DE LA FORMATION**

- POUR LES ARTISANS : Des espaces d'ateliers partagés à prix abordables
- Des résidences d'artistes sous la marque Maison des savoir-faire, avec la possibilité d'exposer leurs créations au sein d'un espace dédié
- POUR LES VISITEURS : Un espace de vente directe auprès des artisans dans les futurs ateliers partagés
- POUR LES FUTURS APPRENTIS (ÉCOLES, CFA) : Un lieu d'information sur la filière artisanat d'art et d'orientation sur les formateurs disponibles
- Un espace de vente au lieu d'accueil de la Maison des savoir-faire
- Un accompagnement à l'installation sur Villaines les Rochers

Avec la possibilité de faire venir des artisans pour présenter leur métier et des opportunités professionnelles



**PROJET**  
Installation d'une ferme  
agrivoltaïque sur la commune  
d'Allons

**MAÎTRISE D'OUVRAGE**  
Green Lighthouse  
Développement - GLHD

**ANNÉE**  
2020

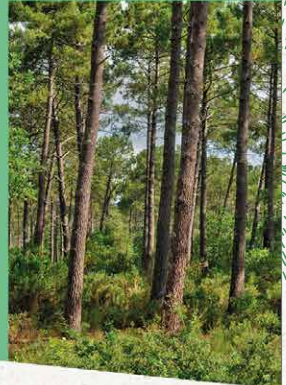
**ÉQUIPE**  
Groupe Citadia



# FERME AGRIVOLTAÏQUE DE CAPES

ALLONS · 47 · TERRITOIRE AGRIVOLTAÏQUE

COMMUNE  
D'ALLONS



Projet de **ferme**  
**agrivoltaïque**  
de Capes







**FERME AGRIVOLTAÏQUE DE CAPES**  
ALLONS - 47 - TERRITOIRE AGRIVOLTAÏQUE

COMMUNE D'ALLONS



**SAMEDI 7 mai - 12h**

**INVITATION à un REPAS CONVIVAL**

GLHD a le plaisir de **convier les chasseurs de la société de chasse d'Allons** à un repas le 7 mai 2022 à partir de 12h.

Cet événement a pour objectif de laisser l'opportunité aux usagers du territoire d'**exprimer leurs opinions et d'échanger** autour d'éventuelles questions relatives au projet agrivoltaïque de Capes.

**POUR LE MENU :**  
**Apéritif** : Punch maison et ses petits pains aux aromates (autres boissons au choix)  
**Entrée** : Verrine de perles de la mer  
**Plat** : Croustillant de confit de canard et pommes de terre Byron (farcies aux champignons)  
**Plateaux 4 fromages et salade**  
**Dessert** : Charlotte aux fraises du Lot-et-Garonne  
**Vin et café**

N'hésitez pas à venir nous rencontrer lors de ce moment de partage.

**CONTACT**

LISE AMORICH 06 31 99 52 38

Claire RUFFIER 06 41 48 21 52



*Association d'énergie*

### Favoriser les énergies renouvelables : un objectif local et national

Dans le cadre de la programmation pluriannuelle de l'énergie, l'État Français s'est engagé à favoriser le développement des **Énergies renouvelables** à 33%.

En accord avec ces objectifs nationaux, la Nouvelle-Aquitaine poursuit ses politiques de développement durable. Leur indispensable développement dans un objectif de préservation de l'environnement et tout particulièrement de la biodiversité et de gestion économe du foncier.

L'objectif consiste à valoriser les différents gisements régionaux d'énergie renouvelable.

**L'agrivoltaïque s'inscrit pleinement dans cette démarche et offre une solution économiquement viable, propre et minime.**

Le projet de la ferme agrivoltaïque de Capes s'intègre dans ce cadre. Tout comme il respecte aussi les principes d'insertion sociale et de cohésion territoriale élaborés en concertation avec le Maire de la commune, la Chambre d'Agriculture et les acteurs du territoire, concernant le développement d'unités de production d'énergie renouvelable en vue de contribuer à faire du département un Territoire à énergie positive.

### Un projet local porté avec les locaux de l'agriculture

Afin de développer le projet agricole le plus adapté au contexte local et à une co-activité avec le « photovoltaïque », GLHD a fait appel à une multitude de prestataires pour valider sa faisabilité technico-économique.

- Le cabinet **Aurad Agrosociétés**, spécialisé dans le conseil agro-environnemental, a été mandaté pour analyser les sols.
- GLHD a signé avec la **Fédération et Canton (FNC)** sa Charte
- La **Chambre d'agriculture et Canton** a été sollicitée pour une étude de faisabilité dans le cadre de la préservation de la biodiversité et de la maîtrise de l'économie agricole.
- Le projet a été inscrit dans le Plan Local d'Urbanisme (PLU) de la commune d'Allons.

### LA FICHE DU PROJET

- Implantation d'une barge photovoltaïque de 35 ha
- Surface maximale des flots au niveau des étables
- Nouvelle Aquitaine s'inscrit dans le cadre de la création de nouveaux postes électriques dans celui des Landes de Gascogne

### Les agriculteurs, acteurs de la transition énergétique

**Sur cet site qui représente le quart de l'énergie renouvelable de Capes :**

La ferme de CAPES va produire 84 millions de kWh/an des gaz à effet de serre : 464 tonnes de CO<sub>2</sub> an d'équivalent soit l'équivalent de 1,8 million de km en voiture (45 fois le tour de la Terre en passant par l'équateur)

La ferme Agrivoltaïque de CAPES participera à la réduction de 1,8 million de km en voiture (45 fois le tour de la Terre en passant par l'équateur)

### Le photovoltaïque au service de l'agriculture

L'élevage ovin est ainsi la pièce maîtresse pour le projet de Capes. Outre l'implantation de bâtiments de bergerie, il est nécessaire à l'élevage ovine de créer des circuits économiques existants locaux.

Par ailleurs, le projet ovin a notamment vocation à répondre à une demande nationale en viande de qualité qui doit être plus de 40% des steaks ovins vont entrer à la retraite.

Le « photovoltaïque » offre une **sécurité financière au projet** dans des projets agrivoltaïques. Par ailleurs, GLHD s'implique financièrement équilibré n'ayant pas recouru à l'argent public ou aux subventions.

Au moins 5% de la surface de projet restera utilisable pour l'agriculture



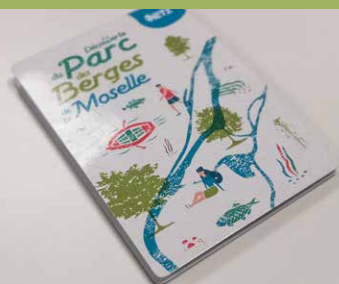



**PROJET**  
Aménagement du Parc des  
Berges de la Moselle à Metz

**MÂÎTRISE D'OUVRAGE**  
Ville de Metz (57)

**ANNÉE**  
2021

**ÉQUIPE**  
Groupe Citadia





## À LA DÉCOUVERTE DU PARC DES BERGES DE LA MOSELLE OBSERVATOIRE

Cité historique de Lorraine, Metz se distingue par son patrimoine urbain, architectural et paysager exceptionnel qui s'étire le long du rivage de Moselle. Le présent parcours vous permettra de partir à la découverte des trésors communs - et pour certains moins connus - de la Cité moselle.



### UN POINT DE VUE SUR LES DIFFÉRENTES FACETTES DE LA MOSELLE

Depuis le présent observatoire du Plain d'Eau, les Parc des Berges de Moselle vous permet de contempler le panorama des différents paysages naturels et urbains qui font l'identité de Metz et de sa région. En regardant à l'ouest, vous verrez au loin le Mont Saint-Quentin. Haut de 360 mètres, le Mont Saint-Quentin a longtemps joué un rôle stratégique de poste d'observation et de protection de la ville, celle-ci étant établie dans une zone fortifiée et sous influence française ou allemande. On y trouve aujourd'hui des vestiges des fortifications militaires messises (groupe fortifié du Saint-Quentin, ou Fort Pim, Friedrich Karls, d'importance stratégique à la fin de la Seconde Guerre mondiale). En contemplant le nord-

ouest puis le nord, vous pourrez observer le campus universitaire de l'île du saint; dessiné par l'architecte Roger Barade (1908-1987), ainsi que l'Angeage du Mini-Golf. Enfin, en tournant votre regard vers l'est, il vous sera possible de contempler les différents

reliefs rythmant la vallée de la Moselle, avec en contrebas le Fort de Plaines et en second plan la cathédrale Saint-Etienne ainsi que le Temple Neuf, édifié à la pointe de l'île du petit Sauley et à proximité du Point des Roches.

**A glance in the different facets of the Moselle**  
From this observatory, you can observe the panorama of the different natural and urban landscapes that make up the identity of Metz and its region. Looking west, you will see the Mont Saint-Quentin. 360 meters high, this mountain has long played a strategic role as a point of observation and protection of the city, which was established in a fortified zone under French or German influence. Today, you can see the remains of military fortifications (the Saint-Quentin group of fortifications, or Fort Pim, Friedrich Karls, of strategic importance at the end of the Second World War). Looking north, you will see the university campus of the island of the saint, designed by architect Roger Barade (1908-1987), as well as the Mini-Golf Angeage.

**Ein Blick auf die verschiedenen Facetten der Moselle**  
Von diesem Beobachtungspunkt können Sie den Panorama der verschiedenen natürlichen und städtischen Landschaften betrachten, die die Identität von Metz und seiner Region ausmachen. Wenn Sie nach Westen schauen, werden Sie den 360 Meter hohen Berg des Heiligen Quentins sehen. Dieser Berg hat seit langem eine strategische Rolle als Beobachtungspunkt und Schutz der Stadt gespielt. Heute sind die Überreste von militärischen Festungen (die Festung des Heiligen Quentins, oder Fort Pim, Friedrich Karls) von strategischer Bedeutung am Ende des Zweiten Weltkriegs zu sehen. Wenn Sie nach Norden schauen, werden Sie das Universitätscampus der Insel des Heiligen Quentins sehen, entworfen vom Architekten Roger Barade (1908-1987), sowie das Mini-Golf-Angeage.

**Una panoramica delle diverse facce della Mosella**  
Dalla terrazza dell'osservatorio, potrete ammirare il panorama dei diversi paesaggi naturali e urbani che costituiscono l'identità di Metz e della sua regione. Guardando verso ovest, potrete vedere il Mont Saint-Quentin. Alto di 360 metri, questo monte ha svolto un ruolo strategico di osservazione e protezione della città, che è stata fondata in una zona fortificata e sotto influenza francese o tedesca. Oggi, è possibile vedere i resti delle fortificazioni militari messiche (gruppo fortificato del Santo Quintino, o Fort Pim, Friedrich Karls), di importanza strategica alla fine della Seconda guerra mondiale. Contemplando il nord-



## À LA DÉCOUVERTE DU PARC DES BERGES DE LA MOSELLE VELOROUTE CHARLES LE TÈMERAIRE

Cité historique de Lorraine, Metz se distingue par son patrimoine urbain, architectural et paysager exceptionnel qui s'étire le long des rives de Moselle. Le présent parcours vous permettra de partir à la découverte des trésors communs - et pour certains moins connus - de la Cité moselle.



### UN ITINÉRAIRE CYCLABLE EN GRANDE PARTIE ISSU D'UNE ANCIENNE VOIE ROMAINE

Traversant la ville sur son quart nord-ouest et longeant la Moselle dans une à l'autre, la Véloroute Charles le Téméraire reprend en grande partie le tracé de l'ancienne voie romaine allant de Thionville à Metz. Elle permet de contempler les différentes compositions paysagères de la

ville et des berges de la Moselle, rythmées par les accidents permanents, les regards naturels, le patrimoine industriel. En tournant à gauche vous pourrez également regarder le centre-ville, situé par-dessus le Mont des Morts. Il sera possible d'observer la centrale hydro-électrique de

Velindreux, mais également les ruines de l'île du Sauley. Si une envie d'aventure vous saisit, vous pouvez également vous laisser porter à vélo dans les rizières de la Moselle jusqu'au pied de Mission et pousser jusque Nancy!



**Ein Radweg über eine antike römische Fernverkehrsstraße**  
Die Route führt durch Metz, über den Moselle und bis nach Nancy. Wenn Sie nach rechts abbiegen, können Sie das Zentrum der Stadt sehen, das sich über dem Mont des Morts befindet. Sie können auch die Wasserkraftzentrale von Velindreux sehen, aber auch die Ruinen der Insel Sauley. Wenn Sie Lust auf Abenteuer haben, können Sie auch in die Reisfelder der Moselle fahren und bis zum Fuß von Mission und weiter nach Nancy fahren!



## À LA DÉCOUVERTE DU PARC DES BERGES DE LA MOSELLE LA MAISON DE L'ÉCLUSIER

Cité historique de Lorraine, Metz se distingue par son patrimoine urbain, architectural et paysager exceptionnel qui s'étire le long des rives de Moselle. Le présent parcours vous permettra de partir à la découverte des trésors communs - et pour certains moins connus - de la Cité moselle.

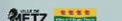
### UNE MAISON PAS COMME LES AUTRES...

En descendant le long des canaux et bras de la Moselle, les berges de Moselle livrent à certains endroits les traces de leur passé. Ici, le maison de l'éclusier a été réalisée en même temps que le péage sur le canal parallèle à la Moselle, également appelé « Canal de Joye » et ouvert en 1871. Ce canal navigable avait principalement une fonction commerciale. Outre sa mission d'éclairage et d'entretien du cours d'eau, l'éclusier pouvait également faire office d'ouvrier, d'épicier, de relais de poste, etc. Par ailleurs, la maison éclusier revêt une particularité architecturale : celle-ci est construite en colombages, chose rare voire inhabituelle dans l'architecture moselle.



**A house like no other...**  
The house of the lock keeper, built in the 19th century, is a unique example of half-timbered architecture in Metz. It was built at the same time as the toll on the canal parallel to the Moselle, also known as the « Joye Canal » and opened in 1871. This navigable canal had mainly a commercial function. In addition to its lighting and maintenance of the watercourse, the lock keeper could also act as a worker, a grocer, a post office, etc. Moreover, the lock keeper's house has a particular architectural feature: it is built in half-timbered construction, which is rare or even unusual in Moselle architecture.

**Ein Haus wie kein anderes...**  
Das Haus des Schleusenwärters, erbaut im 19. Jahrhundert, ist ein einzigartiges Beispiel für Fachwerkbauweise in Metz. Es wurde gleichzeitig mit dem Zolle auf dem Kanal parallel zur Moselle, auch bekannt als « Joye-Kanal » und 1871 eröffnet. Dieser schiffbare Kanal hatte hauptsächlich eine kommerzielle Funktion. Neben seiner Beleuchtungs- und Wartungsfunktion des Gewässers konnte der Schleusenwärter auch als Arbeiter, Händler, Postamt, etc. fungieren. Darüber hinaus hat das Haus des Schleusenwärters eine besondere architektonische Besonderheit: Es ist ein Fachwerkbauwerk, was in der Mosellarchitektur selten oder sogar ungewöhnlich ist.



THONON  
agglomération

# Semer l'avenir & Récolter la proximité

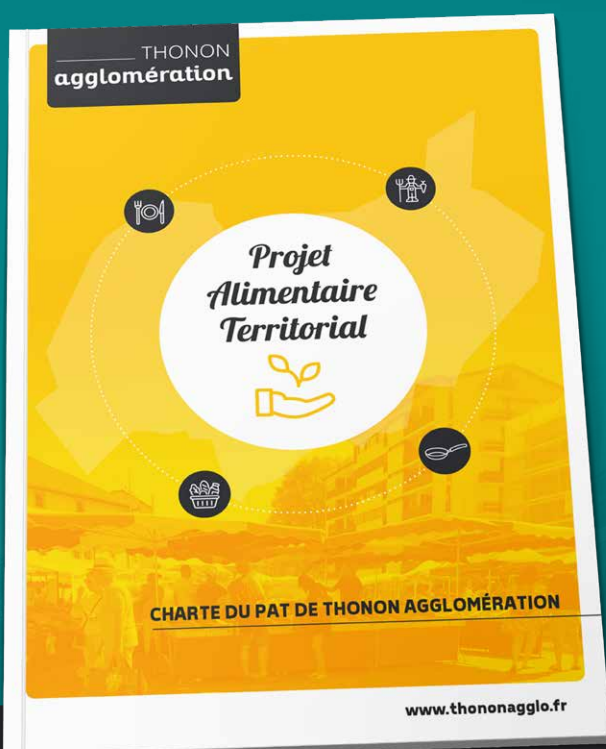
Ensemble, cultivons un système  
alimentaire durable

Projet  
Alimentaire  
Territorial



Quelles sont les conditions  
pour que le CPAT continue de bien  
fonctionner ?

1 adjectif pour décrire l'expérience  
vécue au sein du CPAT. Et pourquoi ?





[www.scet.fr](http://www.scet.fr)